

**COMISIÓN INTERAMERICANA DEL ATÚN TROPICAL**

**COMITÉ CIENTÍFICO ASESOR**

**QUINTA REUNIÓN**

**La Jolla, California (EE.UU.)**

**12 -16 de mayo de 2014**

**DOCUMENTO SAC-05-13**

**CONSIDERACIONES ECOSISTÉMICAS**

1. Introducción.....	1
2. Impacto de las capturas.....	2
3. Otra fauna .....	7
4. Interacciones tróficas .....	9
5. Ambiente físico.....	11
6. Indicadores agregados.....	13
7. Evaluación de riesgos ecológicos .....	15
8. Modelado de ecosistemas .....	16
9. Acciones de la CIAT y el APICD relativas a consideraciones de ecosistema.....	17
10. Acontecimientos futuros .....	20

**1. INTRODUCCIÓN**

El Código de Conducta para la Pesca Responsable de FAO dispone que la ordenación de pesquerías debiera asegurar la conservación de no sólo las especies objetivo, sino también de las otras especies que pertenecen al mismo ecosistema. En 2001, la Declaración de Reikiavik sobre la Pesca Responsable en el Ecosistema elaboró esta norma con un compromiso de incorporar un enfoque de ecosistema en la ordenación de las pesquerías.

La CIAT ha tomado cuestiones de ecosistema en cuenta en muchas de sus decisiones, y el presente informe sobre el ecosistema pelágico de alta mar del Océano Pacífico tropical y subtropical, que constituye el hábitat de los atunes y peces picudos, ha estado disponible desde 2003 para ayudar en la toma de decisiones de ordenación. Esta sección brinda un panorama coherente, resumiendo los conocimientos del impacto directo de la pesca sobre varias especies y grupos de especies en el ecosistema, y presenta los conocimientos del medio ambiente y de otras especies que no son afectadas directamente por la pesca, pero podrían ser afectadas indirectamente mediante interacciones depredador-presos en la red alimenticia.

Este análisis no sugiere objetivos para la incorporación de consideraciones de ecosistema en la ordenación de las pesquerías de atunes o peces picudos ni nuevas medidas de ordenación. Su propósito principal es más bien brindar a la Comisión la oportunidad de asegurar que dichas consideraciones formen parte de su agenda.

Es importante tener en cuenta que la perspectiva que tenemos del ecosistema se basa en el pasado reciente; disponemos de muy poca información sobre el ecosistema antes de que comenzara la explotación. Además, el medio ambiente está sujeto a cambios en varias escalas temporales, entre ellas las conocidas fluctuaciones de El Niño y cambios a mayor plazo recientemente reconocidos, tales como la Oscilación Decadal del Pacífico y otros cambios climáticos.

Además de reportar las capturas de las especies principales de atunes y peces picudos, el personal reporta las capturas incidentales de especies no objetivo que son o retenidas o descartadas. En la presente sección, se presentan datos sobre dichas capturas incidentales en el contexto del efecto de la pesca sobre el

ecosistema. Desgraciadamente, mientras que se cuenta con información relativamente buena para los atunes y peces picudos, no se dispone de información para la pesquería entera. La información es completa para los buques cerqueros grandes (de más de 363 toneladas de capacidad de acarreo) que llevan observadores bajo el Acuerdo sobre el Programa Internacional para la Conservación de los Delfines (APICD), y se registra información sobre capturas retenidas también para otros buques cerqueros, barcos cañeros, y gran parte de la flota palangrera. Se dispone de cierta información sobre tiburones retenidos por partes de la flota palangrera. Se reporta información especies no objetivo retenidas y descartadas en el caso de los cerqueros grandes, y se cuenta con esta información para unos pocos viajes por buques de menor tamaño. Se dispone de poca información sobre las capturas incidentales y descartes de otros buques pesqueros.

## **2. IMPACTO DE LAS CAPTURAS**

### **2.1. Evaluaciones de especies individuales**

En otros documentos preparados para esta reunión se presenta información sobre el efecto de la pesca atunera sobre las poblaciones de especies individuales en el Océano Pacífico oriental (OPO) y evaluaciones detalladas. Una perspectiva ecosistémica requiere un enfoque en cómo la pesca puede haber cambiado varios componentes del ecosistema. Las secciones 2.2 y 2.3 del presente informe presentan información sobre la biomasa actual de cada población considerada comparada con lo que hubiera sido en ausencia de la pesca. No hay medidas directas del tamaño de la población antes de que comenzara la pesca y, en todo caso, las poblaciones hubiesen variado entre años. Además, el tamaño de la población sin explotación podría ser afectado por la abundancia de los depredadores y las presas, la cual no es incluida en los análisis de las especies individuales.

### **2.2. Atunes**

En los Documentos SAC-05-[07](#), [08a](#), y [09a](#) se presenta información sobre los efectos de la pesca sobre los atunes aleta amarilla, patudo, y barrilete, respectivamente, y en el Documento SAC-05-[10a](#) y el [informe del grupo de trabajo del ISC](#) se trata el atún aleta azul del Pacífico. Se tratará el atún albacora en esta reunión, y se espera que el Grupo de Trabajo sobre el atún albacora del norte del ISC termine su evaluación completa de la población durante el primer semestre de 2014.

### **2.3. Peces picudos**

En las secciones G a J del [Informe de la situación de la pesquería 11](#) de la CIAT se presenta información sobre los efectos de la pesca atunera sobre el pez espada, el marlín azul, el marlín rayado, y el pez vela.

#### **2.3.1. Marlín negro y marlín trompa corta**

No se han realizado recientemente evaluaciones de las poblaciones de estas especies, pero existen ciertos datos, publicados conjuntamente por científicos del Instituto Nacional de Investigación de Pesquerías de Ultramar (NRIFSF) del Japón y la CIAT en la serie de Boletines de la CIAT, que indican tendencias en las capturas, el esfuerzo, y la captura por unidad de esfuerzo (CPUE).

### **2.4. Resumen**

En las Tablas A-2a y A-2b del Documento [SAC-05-06](#) se presentan las estimaciones preliminares de las capturas (incluyendo descartes de la pesca de cerco), en toneladas, de atunes, bonitos, y peces picudos en el OPO durante 2013.

### **2.5. Mamíferos marinos**

En el OPO, se encuentran frecuentemente mamíferos marinos, especialmente delfines manchados (*Stenella attenuata*), tornillo (*S. longirostris*), y comunes (*Delphinus delphis*), asociados con atunes aleta amarilla de entre unos 10 y 40 kg. Los pescadores con red de cerco descubrieron que podían lograr las capturas máximas de aleta amarilla en el OPO si cercaran manadas de delfines asociadas con atunes, y luego liberaran los delfines sin dejar al pescado escapar. La mortalidad incidental de delfines en esta ope-

ración fue alta en los primeros años de la pesquería, y las poblaciones de delfines fueron reducidas de sus niveles sin explotación durante las décadas de 1960 y 1970. A partir de fines de la década de los 1980 la mortalidad incidental disminuyó precipitadamente, y ahora hay evidencias de una recuperación de las poblaciones. En la Tabla 1 se detallan las estimaciones preliminares de la mortalidad de delfines ocasionada por la pesca en 2013.

Los estudios de la asociación de atunes con delfines forman un componente importante del enfoque a largo plazo del personal para comprender las interacciones clave en el ecosistema. El grado al cual los atunes aleta amarilla y los delfines compiten por recursos, o si uno u otro se beneficia de la interacción, por qué los atunes se encuentran con mayor frecuencia asociados a delfines manchados y no con otros delfines, y por qué las especies se asocian más fuertemente en el Pacífico oriental tropical, constituyen información crítica, en vista de la gran biomasa de ambos grupos, y su altas tasas de consumo de presas. Se realizaron tres estudios para tratar estas hipótesis: un estudio de rastreo simultáneo de delfines manchados y atunes aleta amarilla, un estudio de interacciones tróficas que compara sus presas y patrones diarios de alimentación, y un estudio espacial de las características oceanográficas correlacionadas con la asociación atún-delfín. Estos estudios demostraron que la asociación no es ni permanente ni obligatoria, y que los beneficios de la asociación no se basan en ventajas alimenticias. Apoyan la hipótesis que una especie, o ambas, reducen el riesgo de depredación mediante la formación de grupos grandes de especies mixtas. La asociación es más prevalente donde el hábitat de los atunes se encuentra comprimido a las aguas superficiales someras y cálidas de la capa de mezcla por la zona de oxígeno mínimo, una capa gruesa de aguas pobres en oxígeno debajo de la capa de mezcla. La asociación ha sido observada en áreas con condiciones oceanográficas similares en otros océanos, pero es más prevalente y consistente en el Pacífico oriental tropical, donde la zona de oxígeno mínimo es la más hipóxica y extensa del mundo.

Durante agosto-diciembre de 2006, científicos del Servicio Nacional de Pesquerías Marinas (NMFS) de EE.UU. realizaron un crucero de investigación como parte del proyecto STAR (*Stenella Abundance Research*). La meta principal de este estudio plurianual es investigar tendencias en el tamaño de las poblaciones de delfines que son capturadas incidentalmente en la pesquería de cerco en el OPO. Se tomaron datos de los estudios de transectos lineales a gran escala sobre la distribución y el tamaño y composición de manadas de cetáceos para estimar la abundancia de los delfines. Los datos oceanográficos son recolectados para caracterizar el hábitat y su variación a lo largo del tiempo. Los datos de la distribución y abundancia de los peces presa y los calamares, las aves marinas, y las tortugas marinas caracterizan todavía más el ecosistema en el que viven estos delfines. El estudio de 2006 cubrió las mismas zonas y usó los mismos métodos que los estudios anteriores. Los datos del estudio de 2006 produjeron nuevas estimaciones de abundancia, y se analizaron de nuevo los datos previos para producir estimaciones revisadas, para 10 especies y/o poblaciones de delfines en el OPO entre 1986 y 2006. Las estimaciones de 2006 para el delfín manchado nordeste de altamar fueron algo mayores, y para el delfín tornillo oriental sustancialmente mayores, que aquéllas de los estudios previos en 1998-2000. Las estimaciones de incremento de estas dos poblaciones mermadas, y del delfín manchado costero mermado, podrían indicar

**TABLA 1.** Mortalidad de delfines y otros mamíferos marinos ocasionada por la pesca en el OPO en 2013.

Especie y población	Mortalidad incidental	
	número	toneladas
Delfín manchado de altamar		
Nororiental	158	10.3
Occidental/sureño	145	9.5
Delfín tornillo		
Oriental	303	13.4
Panza blanca	111	6.7
Delfín común		
Norteño	69	4.9
Central	0	0
Sureño	8	0.6
Otros mamíferos*	7	1.0
<b>Total</b>	<b>801</b>	<b>46.4</b>

\*"Otros mamíferos" incluye las siguientes especies y poblaciones, con las mortalidades observadas correspondientes: delfín tornillo centroamericano (*Stenella longirostris centroamericana*), 2 (0,1 t); tonina (*Tursiops truncatus*) 2 (0.2 t); delfines no identificados. 2 (0.1 t); ballena piloto ale-

que se están recuperando, pero la población del delfín manchado de altamar occidental-sureño podría estar disminuyendo.

Las estimaciones de abundancia de 1998-2006 de los delfines manchado costero, tornillo panza blanca, y de dientes rugosos (*Steno bredanensis*) mostraron una tendencia creciente, mientras que aquéllas de los delfines listado (*S. coeruleoalba*), común de hocico corto (*Delphinus delphis*), tonina (*Tursiops truncatus*), y de Risso (*Grampus griseus*), fueron generalmente similares a estimaciones previas obtenidas con los mismos métodos.

Científicos del NMFS han calculado estimaciones de la abundancia de varias otras especies de mamíferos marinos a partir de datos de cruceros de investigación realizados entre 1986 y 2000 en el OPO. Los cruceros STAR de 2003 y 2006 proveerán más estimaciones de la abundancia de estos mamíferos. De las especies no afectadas significativamente por la pesquería atunera, las ballenas piloto de aletas cortas (*Globicephala macrorhynchus*) y tres poblaciones de delfines comunes presentaron tendencias crecientes en abundancia durante esos 15 años. La mayor abundancia aparente de estos mamíferos podría haber causado una disminución en la capacidad de carga del OPO para otros depredadores que comparten su dieta, entre ellos el delfín manchado. La abundancia estimada de la ballena de Bryde (*Balaenoptera edeni*) también aumentó, pero coinciden muy poco las dietas de estas ballenas barbadas y de los depredadores de alto nivel afectados por las pesquerías. La abundancia estimada del delfín listado (*Stenella coeruleoalba*) no demostró ninguna tendencia clara a lo largo del tiempo, y las estimaciones de abundancia del cachalote (*Physeter macrocephalus*) tendieron a disminuir durante 1986-2000.

Ciertos mamíferos marinos son afectados adversamente por la reducción en la disponibilidad de alimento durante eventos de El Niño, especialmente en ecosistemas costeros. Ejemplos documentados incluyen delfines y pinnípedos frente a Perú, pinnípedos en las Islas Galápagos, y ballenas de Bryde frente a Perú. Las ballenas grandes pueden desplazarse en reacción a cambios en la productividad y distribución de sus presas.

## 2.6. Tortugas marinas

Las tortugas marinas son capturadas en los palangres cuando toman el cebo en los anzuelos, se traban al dar accidentalmente con un anzuelo, o se enredan en una línea. Hay pocas estimaciones de la mortalidad incidental de tortugas causada por la pesca con palangre o red de trasmalle. En la [cuarta reunión del Grupo de Trabajo sobre Captura Incidental de la CIAT](#) en enero de 2004 se informó que la captura incidental de tortugas en la pesquería palangrera japonesa en el OPO en 2000 consistió de 166 tortugas laúd (*Dermochelys coriacea*), de las cuales 25 estaban muertas, y unas 6,000 tortugas de todas las otras especies, principalmente golfinas (*Lepidochelys olivacea*), de las cuales aproximadamente la mitad estaba muerta. En la [sexta reunión del Grupo de Trabajo en febrero de 2007](#), se informó que la flota española de palangre de superficie que pesca pez espada en el OPO tuvo en promedio 65 interacciones y 8 mortalidades por millón de anzuelos durante 1990-2005. Es probable que las tasas de mortalidad sean similares para otras flotas que pescan atún patudo, y posiblemente mayores que aquéllas flotas que pescan albacora y pez espada a menor profundidad. Unos 23 millones de los 200 millones de anzuelos calados cada año en el OPO por buques palangreros de aguas lejanas están dirigidos hacia el pez espada en palangres poco profundos.

Además, hay una flota considerable de buques palangreros artesanales que pescan atunes, peces picudos, tiburones y dorado (*Coryphaena* spp.) en el OPO. Desde 2005, miembros del personal de la CIAT y de otras organizaciones, junto con los gobiernos de varias naciones costeras de Latinoamérica, han participado en un programa para reducir las tasas de enganche y la mortalidad de tortugas marinas en estas pesquerías. En la sección 8.2 se presenta información adicional sobre este programa.

Las tortugas marinas son capturadas ocasionalmente en redes de cerco en la pesquería atunera del OPO. La mayoría de las interacciones ocurren cuando las tortugas se asocian con objetos flotantes, y son capturados cuando el objeto es cercado; en otros casos, una red calada alrededor de un cardumen de atunes no asociados, o un cardumen asociado con delfines, captura tortugas marinas que están presentes. La tortuga golfinas es, por mucho, la especie de tortuga marina capturada con mayor frecuencia por buques cerqueros; la siguen la tortuga verde (*Chelonia mydas*), y, muy ocasionalmente, las tortugas caguama (*Caretta*

*caretta*) y carey (*Eretmochelys imbricata*). Desde 1990, cuando los observadores de la CIAT comenzaron a registrar esta información, hasta 2013, inclusive, se ha registrado mortalidad de solamente tres tortugas laúd. Algunas tortugas no son identificadas por estar demasiado lejos del buque o porque no había suficiente luz para permitir al observador identificarla. A veces las tortugas marinas se enredan en malla debajo de dispositivos agregadores de peces (plantados) y se ahogan. En unos pocos casos, son sacadas del agua por el aparejo de pesca mientras están enmalladas, y pueden caer de la red de alturas considerables y ser heridas, o ser pasadas por la pasteca hidráulica. En la Tabla 2 se presentan las estimaciones preliminares de la mortalidad

de tortugas, en número, causada por buques cerqueros grandes durante 2013, por tipo de lance (sobre objetos flotantes (OBJ), atunes no asociados (NOA), y delfines (DEL)).

La pesca atunera de cerco es probablemente una causa de

mortalidad de tortugas marinas menos importante que otros tipos de actividad humana, entre ellas el aprovechamiento de huevos y adultos, utilización de playas, contaminación, enmalle en detritos en el mar, ingestión de los mismos, y los impactos de otras pesquerías.

Las poblaciones de tortugas golfina, verde, y caguama están designadas como en peligro, y las de carey y laúd como en peligro crítico, por la Unión Mundial para la Conservación de la Naturaleza (UICN).

## 2.7. Tiburones y otros peces grandes

Los tiburones y otros peces grandes son capturados por buques cerqueros y palangreros. El tiburón sedoso o jaquetón (*Carcharhinus falciformis*) es la especie de tiburón capturada con mayor frecuencia en la pesquería de cerco, seguido por el tiburón oceánico punta blanca (*C. longimanus*). Las pesquerías palangreras capturan también tiburones sedosos, y es necesario un análisis de la pesca palangrera y cerquera en el Pacífico entero para estimar el impacto de la pesca sobre la población. Los índices estimados de abundancia relativa de tiburones sedosos grandes, basadas en datos de lances cerqueros sobre objetos flotantes, señalan tendencias decrecientes para los tiburones grandes (>150 de talla total) y medianos (90-150 cm de talla total) durante 1994-2004, y entre 2005 y 2009 permanecieron relativamente constantes en el caso de los tiburones grandes y aumentaron ligeramente en el caso de los medianos. Las tendencias fueron similares en los datos no estandarizados de captura incidental por lance en los dos otros tipos de lance cerquero (no se dispone todavía de datos estandarizados). Las capturas incidentales por lance medias no estandarizadas de tiburones oceánicos también mostraron tendencias descendentes para los tres tipos de lance durante el mismo período. Se ignora si dicha tendencia se debió a la captura incidental en las pesquerías, a cambios en el medio ambiente (quizá asociados con el Niño de 1997-1998), o a otros factores. Las tendencias decrecientes no parecen ser debidas a cambios en la densidad de los objetos flotantes.

Aparte de los tiburones azul y sedoso, no existen evaluaciones de las poblaciones de especies de tiburones en el OPO, y por lo tanto se ignoran los impactos de las capturas incidentales sobre las mismas. Se lograron avances en la evaluación de la población del tiburón sedoso en la cuarta reunión técnica de la CIAT sobre tiburones en febrero de 2013, y continuaron durante el año.

Una evaluación de la población del tiburón azul (*Prionace glauca*) en el Océano Pacífico norte ha sido realizada por científicos del NMFS y del NRIFSF. Los resultados preliminares brindan una gama de va-

**TABLA 2.** Mortalidades de tortugas ocasionadas por buques cerqueros grandes en el OPO en 2013.

	Tipo de lance			Total
	OBJ	NOA	DEL	
Golfina	7	1	-	8
Verde del Pacífico oriental	1	-	-	1
Caguama	-	-	-	-
Carey	1	-	-	1
Laúd	-	-	-	-
No identificada	2	-	-	2
<b>Total</b>	<b>11</b>	<b>1</b>	<b>0</b>	<b>12</b>

**TABLA 3.** Capturas, en toneladas, de tiburones y otros peces grandes, por buques cerqueros grandes con observador a bordo en el OPO, 2013

	Tipo de lance			Total
	OBJ	NOA	DEL	
Tiburón sedoso o jaquetón ( <i>Carcharhinus falciformis</i> )	212	55	38	305
Tiburón oceánico punta blanca ( <i>C. longimanus</i> )	<1	<1	0	<1
Cornudas ( <i>Sphyrna</i> spp.)	79	6	1	86
Tiburones zorro ( <i>Alopias</i> spp.)	2	2	6	10
Otros tiburones	58	5	4	67
Rayas (Mobulidae)	5	35	28	69
Raya látigo del Pacífico (Dasyatidae)	<1	<1	<1	1
Dorado ( <i>Coryphaena</i> spp.)	1912	26	<1	1939
Peto ( <i>Acanthocybium solandri</i> )	786	2	<1	787
Salmón ( <i>Elagatis bipinnulata</i> ) y jurel ( <i>Seriola lalandi</i> )	31	2	<1	34
Otros peces grandes	35	685	3	723

lores verosímiles del RMS anual de 1,8 a casi 4 veces la captura de la especie en 2001. Una evaluación más reciente, que usó datos de captura y esfuerzo de 1971-2002, señaló una disminución de la abundancia en los años 1980, seguida por una recuperación a un nivel mayor que aquel de 1971. Se supuso que la población de tiburón azul en 2009 estuvo cerca del nivel de RMS, y que la mortalidad por pesca podría estar acercándose al nivel de RMS en el futuro.

Entre mayo de 2007 y junio de 2008 científicos de la CIAT y del NMFS realizaron un proyecto para obtener y archivar muestras de tejido de tiburones, rayas y otros peces grandes, para análisis genéticos. Se están usando los datos de las muestras archivadas en estudios de la estructura de las poblaciones de estos grupos a gran escala, información esencial para las evaluaciones de las poblaciones y que falta generalmente en todo el Océano Pacífico. Los resultados preliminares de un análisis del tiburón sedoso indicaron dos poblaciones, una al norte y la otra al sur de la línea ecuatorial.

En la Tabla 3 se presentan las estimaciones preliminares de las capturas (incluidos los descartes de la pesquería de cerco), en toneladas, de tiburones y otros peces grandes en el OPO durante 2013 (aparte de aquéllos mencionados en lo anterior) por buques cerqueros grandes. No se dispone de datos completos de buques cerqueros pequeños, palangreros y otros.

Las tasas de captura de especies aparte de los atunes en la pesquería cerquera son diferentes para cada tipo de lance. Con unas pocas excepciones, las tasas de captura incidental son máximas en lances sobre objetos flotantes, seguidos por lances no asociados y, en un nivel mucho más bajo, lances sobre delfines. Las tasas de captura incidental de delfines son máximas en lances sobre delfines, seguidos por lances no asociados y, en un nivel mucho más bajo, lances sobre objetos flotantes. Las tasas de captura incidental de pez vela (*Isiophorus platypterus*), rayas (Mobulidae), y mantarrayas (Dasyatidae) son máximas en lances no asociados, seguidos por lances sobre delfines, y mínimas en lances sobre objetos flotantes. Debido a estas diferencias, es necesario seguir los cambios en la frecuencia de los distintos tipos de lance para poder interpretar los cambios en las cifras de captura incidental. En la Tabla A-7 del Documento [SAC-05-06](#) se detalla el número estimado de lances cerqueros de cada tipo realizados durante 1997-2013 en el OPO.

La reducción de la captura incidental es una meta de la ordenación pesquera ecosistémica. Un estudio publicado recientemente analizó la proporción de captura incidental a captura objetivo, en una gama de tamaños de lance. El estudio demostró que la proporción de captura incidental total a captura de atún y captura incidental de tiburón sedoso disminuyó a medida que aumentó el tamaño de lance. La proporción de captura incidental fue máxima en lances que capturan menos de 20 t.

En octubre de 2006, el NMFS convocó una reunión técnica sobre la reducción de la captura incidental en

la pesquería de cerco en el OPO. Los asistentes apoyaron una propuesta de investigación de métodos para reducir la captura incidental de los tiburones, alejándolos de los objetos flotantes antes de calar la red. Apoyaron también una serie de experimentos de campo sobre aparejos y técnicas para reducir la captura incidental; incluirían modificación y manipulación de los plantados, una evaluación de indicadores de comportamiento y fisiológicos de estrés, y sacar los animales vivos de la red y de la cubierta (por ejemplo, rejas clasificadoras, puertas de burbujas, y bombas de vacío). Una tercera idea fue usar los datos de la CIAT para determinar si los factores espaciales, temporales, y ambientales pueden ser usados para predecir las capturas incidentales en los lances sobre plantados y para determinar en cuál grado las vedas de temporada o zona serían eficaces para reducir dichas capturas incidentales.

Científicos en la Universidad de Washington realizaron un análisis de la frecuencia temporal de zonas de captura incidental elevada del tiburón sedoso en los lances cerqueros sobre objetos flotantes, el cual será útil para determinar la eficacia de las vedas de tiempo y zona como método de reducción de la captura incidental de tiburones. Los resultados señalan que tanto las predicciones del modelo como los datos observados suelen indicar que la frecuencia de estas capturas incidentales fue máxima al norte de 4°N y al oeste de 100-105°O. Sin embargo, debido a las grandes capturas de atún al sur de 5°N, se lograría la mayor reducción de esta captura incidental con la menor pérdida de captura de atún al norte de aproximadamente 6°N.

### **3. OTRA FAUNA**

#### **3.1. Aves marinas**

Hay aproximadamente 100 especies de aves marinas en el OPO tropical. Algunas aves marinas se asocian con depredadores epipelágicos cerca de la superficie del agua, tales como peces (especialmente atunes) y mamíferos marinos. Estos depredadores arrearan a las presas a la superficie para atraparles en la interfaz entre el agua y el aire, donde las aves las pueden alcanzar. La mayoría de las especies de aves marinas capturan sus presas a menos de medio metro de la superficie del mar o en el aire (peces voladores (Exocoetidae) y calamares (principalmente Ommastrephidae)). Los depredadores subsuperficiales causan que las aves puedan conseguir las presas más fácilmente no sólo al arrearlas a la superficie, sino también al herirlas o desorientarlas y al dejar restos después de alimentarse de presas grandes. Las oportunidades de alimentación de algunas especies de aves marinas dependen de la presencia de cardúmenes de atunes alimentándose cerca de la superficie.

Las aves marinas son afectadas por la variabilidad del ambiente oceánico. Durante el Niño de 1982-1983, las poblaciones de aves marinas en todo el Océano Pacífico tropical y noreste padecieron fracasos de reproducción y mortalidades masivas, o migraron a otros lugares en busca de alimento. Algunas especies, empero, aparentemente no son afectadas por eventos de El Niño. En general, las aves marinas que se alimentan en las zonas de afloramiento del OPO tropical y la Corriente de Perú padecen fracasos de reproducción y mortalidades debido a falta de alimento durante eventos de El Niño, mientras que aquéllas que se alimentan en zonas menos afectadas por El Niño podrían resultar relativamente ilesas.

Según el *Report of the Scientific Research Program under the U.S. International Dolphin Conservation Program Act* (Informe del Programa de Investigación Científica bajo la Ley sobre el Programa Internacional para la Conservación de los Delfines de EE.UU.), preparado por el NMFS en septiembre de 2002, no hubo tendencias temporales significativas en las estimaciones de abundancia del período de 1986-2000 de ninguna especie de ave marina en el OPO tropical, excepto una tendencia decreciente en caso del petrel de Tahití (*Pseudobulweria rostrata*). Se están revisando la condición y las tendencias de las poblaciones de albatros de las Galápagos (*Phoebastria irrorata*), patinegro (*P. nigripes*), y de Laysan (*P. immutabilis*).

Algunas aves marinas, especialmente los albatros y petreles, son susceptibles a la captura en los anzuelos cebados en las pesquerías palangreras pelágicas. Datos de rastreo por satélite y de observaciones en el mar han identificado la importancia del Área de la CIAT para los albatros de las Galápagos, de Laysan, y ojeroso (*Thalassarche melanophrys*), más varias especies que se crían en Nueva Zelanda pero que se ali-

mentan frente a Sudamérica. El albatros de las Galápagos es motivo de preocupación especial, por ser endémico del OPO y anidar únicamente en Galápagos. Los datos de observadores en buques artesanales no indicaron interacciones del albatros de Galápagos con las faenas de pesca de estos buques. Los datos de la pesquería palangrera pelágica de EE.UU. en el Pacífico nordeste indican que ocurren capturas incidentales de albatros patinegro y de Laysan. Se dispone de pocos datos comparables de las pesquerías palangreras en el Pacífico central y sudeste. En la sexta reunión del Grupo de Trabajo en febrero de 2007, se informó que la flota española de palangre de superficie que pesca pez espada en el OPO tuvo en promedio 40 interacciones con aves marinas por millón de anzuelos durante 1990-2005, casi todas de las cuales resultaron en mortalidad. En 2007, el Grupo de Trabajo sobre Evaluaciones de Poblaciones de la CIAT identificó áreas de vulnerabilidad a la pesca industrial de palangre para varias especies de albatros, y propuso medidas de mitigación. Ver también la sección 9.3.

### 3.2. Alimento

Los grupos taxonómicos de alimento que ocupan los niveles tróficos medios en el OPO son obviamente componentes importantes del ecosistema, formando un vínculo entre los productores primarios en la base de la red trófica y los depredadores de nivel trófico superior, como los atunes y peces picudos. Los efectos indirectos sobre estos depredadores causados por la variabilidad ambiental son transmitidos a los niveles tróficos superiores por medio de los grupos taxonómicos de alimento. Sin embargo, se sabe poco acerca de las fluctuaciones en abundancia de la gran variedad de especies de presas en el OPO. Científicos del NMFS registraron datos sobre la distribución y abundancia de grupos de presas comunes, entre ellos peces linterna (*Myctophidae*), peces voladores, y ciertos calamares, en el OPO tropical durante 1986-1990 y 1998-2000. Las estimaciones de abundancia media de todos los grupos taxonómicos de peces, y en menor grado los calamares, aumentaron durante 1986-1990; fueron bajas de nuevo en 1998, y luego aumentaron hasta 2000. Su interpretación de este patrón fue que los eventos de El Niño en 1986-1987 y 1997-1998 ejercieron efectos negativos sobre estas poblaciones de presas. Durante los cruceros STAR de NMFS en 2003 y 2006 se obtuvieron más datos sobre estos grupos taxonómicos.

Los cefalópodos, especialmente los calamares, desempeñan un papel central en la mayoría de las redes alimenticias pelágicas marinas al conectar las biomásas masivas de micronecton, particularmente los peces mictófidios, con muchos depredadores oceánicos. En vista del alto flujo trófico que pasa por la comunidad de calamares, se cree importante un esfuerzo investigativo concertado sobre los calamares para comprender su papel como presa y depredador clave. En 2013, se dedicó un volumen especial de la revista *Deep Sea Research II Topical Studies in Oceanography* (Vol. 5) al papel de los calamares en los ecosistemas pelágicos. El volumen cubre cinco áreas principales de investigación: calamares como presas, calamares como depredadores, el papel de los calamares en los ecosistemas marinos, fisiología, cambio climático, y el calamar de Humboldt o gigante (*Dosidicus gigas*) como ejemplo reciente de plasticidad ecológica en una especie de cefalópodo.

El tamaño y la distribución geográfica de las poblaciones del calamar de Humboldt en el OPO han aumentado en los últimos años. Por ejemplo, el calamar extendió su distribución geográfica al norte a las aguas frente a Alta California central desde 2002 hasta mediados de 2010. Además, en 2002 los observadores en buques atuneros de cerco reportaron incrementos de las capturas incidentales de la especie con los atunes, principalmente el barrilete, frente al Perú. Las etapas juveniles de este calamar constituyen una presa común de los atunes aleta amarilla y patudo, y de otros peces depredadores, y el calamar de Humboldt es también un depredador voraz de peces pequeños y de cefalópodos en toda su zona de distribución. Han sido observados atacando a los atunes aleta amarilla y barrilete en una red de cerco. Estos calamares no sólo han afectado los ecosistemas a los cuales se han expandido, sino que se piensa que son capaces de afectar la estructura trófica en las regiones pelágicas. Cambios en la abundancia y distribución geográfica del calamar de Humboldt podrían afectar el comportamiento de alimentación de los atunes y otros depredadores, cambiando quizá su vulnerabilidad a la captura.

Algunos peces pequeños, muchos de los cuales son alimento para los depredadores más grandes, son captura-



**TABLA 4.** Capturas de peces pequeños, en toneladas, por buques cerqueros grandes con observador a bordo en el OPO, 2013

	Tipo de lance			Total
	OBJ	NOA	DEL	
Peces ballesta (Balistidae) y cachúas (Monacanthidae)	228	<1	<1	229
Otros peces pequeños	24	4	<1	29
Melvas ( <i>Auxis</i> spp.)	385	77	0	461

dos por buques cerqueros en el OPO. Las melvas (*Auxis* spp.), por ejemplo, son presas comunes de muchos de los animales que ocupan los niveles tróficos superiores en el OPO tropical. En el modelo del ecosistema del OPO tropical (Sección 7), las melvas forman el 10% a más de la dieta de ocho categorías de depredadores. Pequeñas cantidades de melvas son capturadas por buques cerqueros en alta mar, y por pesquerías artesanales locales en algunas regiones costeras de América Central y del Sur. La gran mayoría de las melvas capturadas por buques atuneros de cerco es descartada en el mar. En la Tabla 4 se presentan las estimaciones preliminares de las capturas (incluidos los descartes de la pesca de cerco), en toneladas, de peces pequeños, por buques cerqueros grandes con observadores a bordo en el OPO durante 2013.

### 3.3. Peces larvales y plancton

Desde hace muchos años, el personal del Southwest Fisheries Science Center del NMFS captura peces larvales en el OPO con redes de arrastre de superficie. De las 314 categorías taxonómicas identificadas, se descubrió que 17 tenían la mayor probabilidad de mostrar los efectos de cambios ambientales. La frecuencia, abundancia, y distribución de estos grupos clave no mostró ninguna tendencia temporal consistente. Investigaciones recientes demuestran una pendiente longitudinal en la estructura comunal de los conjuntos de ictioplanctón la charca cálida, con la abundancia, riqueza de especies, y diversidad de especies altas en el este (donde la termoclina es poco profunda y la productividad primaria es alta) y bajas pero variables en el oeste (donde la termoclina es profunda y la productividad primaria es baja).

Las poblaciones de fitoplancton y zooplancton en el OPO tropical son variables. Por ejemplo, las concentraciones de clorofila en la superficie del mar (un indicador de afloramientos de fitoplancton) y la abundancia de copépodos fueron reducidas marcadamente durante el Niño de 1982-1983, especialmente al oeste de 120°O. Similarmente, las concentraciones de clorofila en la superficie disminuyeron durante el Niño de 1986-1987 y aumentaron durante la Niña de 1988 debido a cambios en la disponibilidad de nutrientes.

La composición por especies y tamaños del zooplancton es a menudo más variable que la biomasa de zooplancton. Cuando aumenta la temperatura del agua, las especies de agua cálida a menudo reemplazan las especies de agua fría en lugares particulares. La abundancia relativa de copépodos pequeños frente al norte de Chile, por ejemplo, aumentó durante el Niño de 1997-1998, mientras que la biomasa de zooplancton no cambió.

Los copépodos forman a menudo el componente predominante de la producción secundaria en los ecosistemas marinos. Un estudiante del Centro Interdisciplinario de Ciencias Marinas del Instituto Politécnico Nacional en La Paz (México), realizó un análisis de la estructura trófica entre la comunidad de copépodos pelágicos en el OPO, usando muestras recolectadas por científicos del proyecto STAR del NMFS. Se usaron los valores del isótopo estable de nitrógeno de copépodos omnívoros en un análisis separado de la posición trófica del atún aleta amarilla, tratando los copépodos como sustituto de la variabilidad isotópica en la base de la red alimenticia (ver la sección siguiente).

## 4. INTERACCIONES TRÓFICAS

Los atunes y peces picudos son depredadores generalistas de gran alcance con requisitos energéticos elevados, y como tal, son componentes clave de los ecosistemas pelágicos. No se entienden bien las relacio-

nes ecológicas entre estos grandes depredadores pelágicos, y entre ellos y los animales de niveles tróficos más bajos. A la luz de la necesidad de evaluar las implicaciones de las actividades de pesca sobre los ecosistemas subyacentes, es esencial adquirir información exacta sobre los vínculos tróficos y los flujos de la biomasa por la red de alimentación en los ecosistemas del océano abierto, así como conocimientos básicos de la variabilidad natural impuesta por el medio ambiente.

Históricamente, los conocimientos de la ecología trófica de los peces depredadores se basaron en análisis del contenido de los estómagos y, más recientemente, en indicadores químicos. Los depredadores pelágicos grandes son considerados muestreadores eficaces de los organismos micronéticos, que son mal muestreados por redes y arrastres. Los estudios de las dietas han descubierto muchos de los vínculos tróficos clave en el OPO pelágico, y han formado la base para la representación de las interacciones de la red de alimentación en un modelo de ecosistema ([Boletín de la CIAT, Vol. 22, No. 3](#)) para explorar los efectos indirectos de la pesca sobre el ecosistema. Por ejemplo, estudios en las décadas de 1990 y 2000 descubrieron que la presa más común de los atunes aleta amarilla capturados por buques cerqueros en alta mar fue las melvas (*Auxis* spp.), el canguro rojo (*Pleuroncodes planipes*), calamares de Humboldt, un pez mesopelágico (*Vinciguerria lucetia*), y varios peces epipelágicos. El atún patudo se alimenta a mayor profundidad que el aleta amarilla y barrilete, y consume principalmente cefalópodos y peces mesopelágicos. Se informó, a fines de los años 1950, que la presa más importante del barrilete fue, en general, los crustáceos eufásidos mientras que a principios de los 1990 el pequeño pez mesopelágico *Vinciguerria lucetia* pareció predominar en la dieta. Los atunes que se alimentan cerca de la costa utilizan a menudo presas diferentes a aquéllos capturados mar afuera.

Las muestras de estómago de un depredador generalista ubicuo, como el atún aleta amarilla, pueden ser usadas para inferir cambios en las poblaciones de presas mediante la identificación de cambios en el comportamiento de alimentación a lo largo del tiempo. Las poblaciones de presas que soportan depredadores de alto nivel varían a lo largo del tiempo (ver 3.2 Alimento), y algunas presas ejercen una presión de depredación considerable sobre los animales que ocupan los niveles tróficos más bajos (incluyendo las primeras etapas de vida de peces grandes). Un análisis exhaustivo de la depredación por el atún aleta amarilla a escala decadal en el OPO fue completado en 2013. Se tomaron muestras de 6,810 peces capturados en 433 lances cerqueros durante dos periodos de dos años separados por una década. Simultáneamente, reducciones generalizadas de la producción biológica, cambios en la composición de las comunidades de fitoplancton, y una expansión vertical e intensificación de la zona de oxígeno mínimo parecieron modificar las redes alimenticias en los océanos tropicales y subtropicales (ver 5. Ambiente físico). Se usó un enfoque de árbol de clasificación modificado para analizar covariables espaciales, temporales, ambientales, y biológicas que explican los patrones de depredación del aleta amarilla durante 1992-1994 y 2003-2005. En el caso de la mayoría de la población de aleta amarilla en el OPO fue aparente un cambio importante en la dieta durante la década. Los peces fueron más abundantes (en peso) a principios de los años 1990, mientras que los cefalópodos y crustáceos predominaron una década más tarde. Como grupo, los peces epipelágicos disminuyeron del 82% de la dieta en 31%, mientras que las especies mesopelágicas aumentaron de 9% a 29% durante la década. Gráficas espaciales de dependencia parcial señalaron expansiones de la distribución de *Vinciguerria lucetia*, el calamar de Humboldt (*Dosidicus gigas*), y el cangrejo *Pleuroncodes planipes*, reducciones de la distribución de melvas (*Auxis* spp.) y *Lactoria diaphana*, y una desaparición casi completa de *Cubiceps* spp. de la dieta. Los datos de las tasas de depredación sugiere que las biomásas de *V. lucetia* y *D. gigas* aumentaron en la primera mitad de la década de 2000 y que la distribución de *D. gigas* aparentemente se extendió mar afuera además de hacia el norte y el sur (ver 3.2 Alimento).

Los estudios de ecología trófica se han enfocado en entender redes de alimentación enteras, inicialmente con descripciones de las conexiones interespecíficas entre las comunidades de depredadores, formadas por los atunes, tiburones, peces picudos, el dorado, peto, salmón, y otros. En general, es evidente una repartición considerable de recursos entre los componentes de estas comunidades, y los investigadores buscan comprender la escala espacial de los patrones tróficos que se pueden observar, así como la influencia de la variabilidad climática sobre estos patrones. En 2012 se publicó un análisis de la depreda-

ción por un grupo de depredadores ápice (incluyendo tiburones, peces picudos, atunes, y otros peces y mamíferos) sobre los atunes aleta amarilla y barrilete en el OPO. Las tasas de depredación sobre el aleta amarilla y barrilete fueron altas para los tiburones y peces picudos, y esos animales consumieron atunes de una amplia gama de tamaños, incluyendo subadultos capaces de hacer una contribución importante a la producción reproductora de las poblaciones de atunes. Los atunes tropicales en el OPO actúan más como mesodepredadores que no depredadores ápice.

Mientras que los estudios de la dieta han contribuido mucho a los conocimientos de la materia, los análisis de isótopos estables son un complemento útil al contenido de los estómagos para delinear la estructura compleja de las redes de alimentación marinas. El contenido de los estómagos representa una muestra de solamente las horas más recientes de alimentación en el momento en el que fue capturado el animal, y bajo las condiciones necesarias para su captura. Los isótopos estables de carbono y nitrógeno, en cambio, integran información sobre todos los componentes de la dieta entera en el tejido del animal, brindando así un historial reciente de las interacciones tróficas e información sobre la estructura y dinámica de las comunidades ecológicas. AA-CSIA (*compound-specific stable isotope analysis*, o análisis de isótopos estables por compuesto) de los aminoácidos brinda una mayor comprensión. En muestras de tejido de consumidores, los aminoácidos “fuente” (por ejemplo, fenilalanina, glicina) retuvieron los valores isotópicos en la base de la red de alimentación, y los aminoácidos “tróficos” (por ejemplo, ácido glutámico) fueron enriquecidos en  $^{15}\text{N}$  aproximadamente un 7‰ con respecto a la línea de referencia. En AA-CSIA, el tejido de los depredadores por sí mismo es suficiente para estimaciones de la posición trófica, y no es necesario un análisis separado de la composición isotópica de la base de la red de alimentación. Un análisis reciente de la distribución espacial de los valores de los isótopos estables del atún aleta amarilla en relación con aquéllos de los copépodos indicó que la posición trófica del atún aleta amarilla aumentó con distancia de la costa en el OPO, una característica de la red de alimentación nunca detectada en la dieta. Los datos de dieta de las mismas muestras de aleta amarilla analizadas para el contenido isotópico mostraron una variabilidad comparable en la posición trófica del aleta amarilla, pero no mostraron una pendiente de la posición trófica con distancia de la costa.

## 5. AMBIENTE FÍSICO<sup>1</sup>

Las condiciones ambientales afectan a los ecosistemas marinos, la dinámica y capturabilidad de los atunes y peces picudos, y las actividades de los pescadores. Los atunes y peces picudos son pelágicos durante todas las etapas de la vida, y los factores físicos que afectan al Océano Pacífico tropical y subtropical pueden ejercer efectos importantes sobre su distribución y abundancia. Se cree que las condiciones ambientales causan una variabilidad considerable en el reclutamiento de los atunes y peces picudos. Las evaluaciones de las poblaciones realizadas por la CIAT a menudo han incorporado el supuesto que las condiciones oceanográficas podrían afectar el reclutamiento en el OPO.

Distintos tipos de perturbaciones climáticas podrían afectar la pesca de distintas formas. Se cree que una termoclina poco profunda en el OPO contribuye al éxito de la pesca atunera de cerco, actuando tal vez de barrera térmica para los cardúmenes de atunes pequeños, manteniéndolos cerca de la superficie del agua. Cuando la termoclina se hunde, como durante un evento de El Niño, los atunes parecen ser menos vulnerables a la captura, y las tasas de captura disminuyen. Temperaturas superficiales del mar (TSM) cálidas o frías pueden asimismo causar que estos peces móviles se desplacen a un hábitat más favorable.

El ambiente oceánico varía en una variedad de escalas temporales, de estacional a interanual, decadal, y mayores (por ejemplo, fases o regímenes climáticos). La causa dominante de variabilidad en las capas superiores del OPO es conocida como El Niño-Oscilación del Sur (ENOS). El ENOS es una fluctuación irregular que afecta al Océano Pacífico tropical entero y la atmósfera global. Resulta en variaciones de los vientos, la precipitación, profundidad de la termoclina, circulación, productividad biológica, y la ali-

---

<sup>1</sup> Parte de la información en esta sección proviene de Fiedler, P.C. 2002. *Environmental change in the eastern tropical Pacific Ocean: review of ENOS and decadal variability*. Mar. Ecol. Prog. Ser. 244: 265-283.

mentación y reproducción de peces, aves y mamíferos marinos. Los eventos de El Niño ocurren a intervalos de entre 2 y 7 años, y son caracterizados por vientos alisios más débiles, una termoclina más profunda, y TSM anormalmente elevadas en el OPO ecuatorial. La fase contraria de El Niño, denominado comúnmente La Niña, es caracterizada por vientos alisios más fuertes, una termoclina menos profunda, y TSM más bajas. La investigación ha documentado una conexión entre el ENOS y la tasa de producción primaria, la biomasa de fitoplancton, y la composición por especies del fitoplancton. Durante los episodios de El Niño disminuye el afloramiento de agua subsuperficial, rica en nutrientes, lo cual lleva a una reducción notoria en la producción primaria y secundaria. El ENOS también afecta directamente a los animales en los niveles tróficos medianos y altos. Los investigadores han concluido que el Niño de 1982-1983, por ejemplo, incrementó la profundidad de la termoclina y nutriclina, redujo la producción primaria, redujo la abundancia de zooplancton, y al final redujo las tasas de crecimiento, el éxito reproductivo, y la supervivencia de varias aves, mamíferos, y peces en el OPO. Sin embargo, en general los habitantes del océano se recuperan en períodos cortos, porque su ciclo vital está adaptado para responder a un hábitat variable.

La CIAT informa trimestralmente de los datos oceanográficos y meteorológicos mensuales medios del OPO, incluyendo un resumen de las condiciones actuales del ENOS. Ocurrieron charcos de agua fría a lo largo de la línea ecuatorial durante enero y febrero de 2013. Durante abril de 2013, hubo una franja estrecha de agua fría cerca de la costa de Perú; durante mayo y junio, se extendió al oeste a lo largo de la línea ecuatorial hasta justo al oeste de 120°O, y durante julio, agosto y septiembre retrocedió hacia el este. Las TSM fueron mayormente inferiores al promedio durante todo el año. El valor de 8,00 del Índice de Oscilación del Norte (ION) en febrero de 2013 es particularmente notable, ya que ha sido superado solamente cuatro veces desde que se comenzó a registrarlo en 1948. Según el *Climate Diagnostics Bulletin* del Servicio Nacional Meteorológico de EE.UU. de diciembre de 2013, « Se espera que continúe ENOS neutro hasta el verano septentrional de 2014. »

La variabilidad a escala decadal (o sea, de 10 a 30 años) también afecta al OPO. A fines de la década de 1970 ocurrió en el Pacífico Norte un cambio importante en las condiciones físicas y biológicas. Este cambio de clima fue detectado en el OPO tropical también, mediante pequeños aumentos de las TSM, un debilitamiento de los vientos alisios, y un cambio moderado en los niveles de clorofila en la superficie. Algunos investigadores han reportado otro cambio importante en el Pacífico Norte en 1989. La variabilidad en el océano causada por el clima ha sido descrita a menudo en términos de “régimenes” caracterizados por promedios y patrones relativamente estables en las variables físicas y biológicas. Análisis realizados por el personal de la CIAT indican que el atún aleta amarilla en el OPO ha pasado por regímenes de reclutamiento bajo (1975-1982) y alto (1983-2001), y posiblemente otro intermedio (2002-2006). Se cree que el mayor reclutamiento durante 1983-2001 se debe a un cambio a un régimen de productividad más alta en el Océano Pacífico. Las fluctuaciones decadales en el afloramiento y transporte de agua son simultáneas con el patrón de ENOS más frecuentes y tienen efectos en toda la cuenca sobre las TSM y la pendiente de la termoclina que son similares a los que causa el ENOS, pero a escala temporal mayor.

Literatura revisada por pares reciente brinda pruebas fuertes de que han resultado cambios a gran escala en la producción biológica y hábitat como consecuencia del forzamiento físico en el Océano Pacífico subtropical y tropical. Se cree que estos cambios son capaces de afectar comunidades de presas. La producción primaria ha disminuido en regiones vastas oceánicas en la última década o décadas. Un estudio publicado en 2008, que usó datos del color del océano tomados con sensores remotos (« Sea-viewing Wide Field-of-view Sensor » (SeaWiFS)), señaló que, en el Pacífico norte y sur, las aguas superficiales más oligotróficas han aumentado en área 2.2 y 1.4% por año, respectivamente, entre 1998 y 2006. Estos incrementos estadísticamente significativos en los giros oligotróficos ocurrieron concurrentemente con aumentos significativos de las TSM medias. En el Pacífico norte, la dirección de expansión fue hacia el noreste, entrando en el Pacífico oriental hasta aproximadamente 120°O y al sur hasta aproximadamente 15°N. La productividad primaria neta también ha disminuido en los océanos tropicales y subtropicales desde 1999. Se reconoce al mecanismo como una mayor temperatura del agua en la capa superior del océano y una estratificación vertical incrementada, que afectan la disponibilidad de

los nutrientes para el crecimiento del fitoplancton. También existen pruebas fuertes que los productores primarios han cambiado la composición de sus comunidades y su estructura por tamaño en las últimas décadas. El tamaño de las células de fitoplancton es pertinente a la dinámica de depredación de los atunes porque las redes alimenticias que tienen picofitoplancton en la base necesitan más pasos tróficos para alcanzar depredadores de un tamaño dado que las redes alimenticias que comienzan con nanofitoplancton más grande (por ejemplo, diátomas). La eficacia de la transferencia de energía es más baja para las redes alimenticias basadas en picofitoplancton que para aquellas basadas en nanofitoplancton, es decir, para una cantidad dada de producción primaria, menos energía alcanzará un aleta amarilla de un tamaño dado en el primero que en el segundo porque la eficacia de transferencia trófica anual media en cada paso es relativamente constante. Un estudio publicado en 2012 usó TSM detectadas a distancia por satélite y concentraciones de clorofila-a para estimar la composición por talla mensual de las comunidades de fitoplancton durante 1998-2007. Con el componente estacional excluido, el tamaño mediano de la célula de fitoplancton estimado para el Pacífico subtropical 10°-30°N y 10°-30°S disminuyó un 2,2% y 2,3%, respectivamente, durante el periodo de nueve años. La expansión de la zona de oxígeno mínimo (ZOM) es el tercer factor que demuestra cambio en el ecosistema a escala capaz de afectar las comunidades de presas. La ZOM es una capa gruesa de oxígeno bajo a profundidades intermedias, que es generalmente subóxica ( $\sim 10 \mu\text{mol kg}^{-1}$ ) en el OPO tropical. Series de tiempo de la concentración de oxígeno disuelto a profundidad desde 1960 hasta 2008 mostraron una expansión vertical e intensificación de la ZOM en los océanos Atlántico y Pacífico tropical oriental y central, y en otras regiones de los océanos del mundo. Las consecuencias biológicas potenciales de una ZOM creciente son numerosas, pero para los atunes epipelágicos la compresión del hábitat puede tener implicaciones profundas. Una reducción de la profundidad de la ZOM limita la distribución vertical de los atunes y otros peces epipelágicos en una capa superficial estrecha, comprimiendo su hábitat de alimentación y cambiando las comunidades de alimento. Mejores oportunidades de alimentación para todos los depredadores pelágicos podrían cambiar las rutas tróficas y afectar la composición por especies de las presas. Además, con una ZOM menos profunda, las presas mesopelágicas que migran en dirección vertical, tales como el pez fosicidiao *Vinciguerria lucetia*, peces mictófidios, y los calamares omastréfidos, ocurrirían probablemente a profundidades menores durante el día y serían más vulnerables a los depredadores epipelágicos. Estos son algunos de los taxones que más aumentaron en la dieta del aleta amarilla en el OPO tropical entre 1992-1994 y 2004-2005 (ver 4, interacciones tróficas).

## 6. INDICADORES AGRUPADOS

El reconocimiento de las consecuencias de la pesca para los ecosistemas marinos ha fomentado una investigación considerable en los últimos años. Han sido propuestos numerosos objetivos para evaluar los impactos de la pesca sobre los ecosistemas y para definir la sobrepesca desde una perspectiva ecosistémica. Mientras que se han usado los puntos de referencia principalmente para la ordenación de especies objetivo individuales, se cree que un primer paso factible sería aplicar medidas de desempeño y puntos de referencia a especies no objetivo. Ejemplos actuales incluyen límites de mortalidad incidental de delfines en la pesquería cerquera del OPO bajo el APICD. Otra área de interés es la posibilidad de elaborar indicadores útiles de desempeño basados en propiedades a nivel de ecosistema. Han sido propuestos varios indicadores de ecosistema, entre ellos la estructura del tamaño de la comunidad, índices de diversidad, riqueza y uniformidad de especies, índices de solape, espectros tróficos de la captura, abundancia relativa de una especie o un grupo indicador, y numerosos indicadores ambientales. Se opina generalmente que se debería usar indicadores múltiples a nivel de sistema, pero existen dudas sobre la suficiencia de los conocimientos prácticos de la dinámica de estos indicadores, y sobre la existencia de un fundamento teórico para identificar puntos de referencia precautorios o límite basados en las propiedades de los ecosistemas. El uso de indicadores basados en ecosistemas para la ordenación de pesquerías todavía no es común.

Las relaciones entre los índices de asociaciones de especies en las características de la captura y el medio ambiente son consideradas información potencialmente valiosa para la mitigación de la captura incidental. Un trabajo preliminar en 2007-2008, basado en métodos novedosos de ordenación desarrollados por

científicos en el Instituto de Matemática Estadística en Tokio (Japón), señaló patrones espaciales a gran escala claros en distintas agrupaciones de especies objetivo y de captura incidental en los lances sobre objetos flotantes en la pesquería de cerco en el OPO y relaciones con variables ambientales, tales como TSM, densidad de clorofila a, y la profundidad de la capa de mezcla. Es necesario un trabajo más extenso en este u otro enfoque similar.

Los enfoques ecosistémicos a la ordenación de la pesca ponen énfasis de nuevo en lograr representaciones fieles de los vínculos tróficos y los flujos de biomasa por la red alimenticia en los sistemas explotados. La estructura de la red alimenticia y las interacciones entre sus componentes desempeñan un papel demostrable en la determinación de la dinámica y productividad de los ecosistemas. En la ecología de las redes tróficas se usan los niveles tróficos (TL) para caracterizar el papel funcional de los organismos, para facilitar las estimaciones del flujo de energía o masa por las comunidades, y para elucidar aspectos de la trofodinámica del funcionamiento de los ecosistemas. En la Figura J-1 se presenta un diagrama simplificado, con NT aproximados, de la red trófica del OPO tropical pelágico. Las ballenas dentadas (*Odontoceti*, NT medio 5.2), depredadores de calamar grande (atún patudo grande y pez espada, NT medio 5.2) y tiburones (NT medio 5.0) son depredadores ápice. Los otros atunes y peces piscívoros grandes, delfines (NT medio 4.8), y aves marinas (NT medio 4.5) ocupan NT ligeramente más bajos. Peces epipelágicos menores (melvas y peces voladores (NT medio 3.2), por ejemplo), cefalópodos (NT medio 4.4), y peces mesopelágicos (NT medio 3.4) son el alimento principal de muchos de los depredadores de alto nivel en el ecosistema. Los peces pequeños y crustáceos se alimentan de dos grupos de zooplancton, y el microzooplancton herbívoro (NT 2) se alimenta de los productores, fitoplancton y bacterias (NT 1).

En los ecosistemas pelágicos explotados, las pesquerías dirigidas hacia peces piscívoros grandes funcionan de depredadores ápice del sistema. A lo largo del tiempo, la pesca puede causar una disminución de la composición por tamaño general de la captura, y en general, los NT de los organismos pequeños son más bajos que los de los más grandes. El NT medio de los organismos capturados por una pesquería es un indicador útil de cambios en el ecosistema y de su sustentabilidad, porque integra una variedad de información biológica sobre los componentes del mismo. Se está prestando mayor atención al análisis del NT medio de las capturas y descartes de la pesca desde que un estudio demostró que, según estadísticas de descargas de FAO, el NT medio de los peces e invertebrados descargados a nivel mundial disminuyó entre 1950 y 1994, y la hipótesis de los autores del estudio es que esto perjudica los ecosistemas. Sin embargo, algunos ecosistemas han cambiado en la otra dirección, de comunidades de NT bajo a comunidades de NT más alto. En vista de la utilidad potencial de este enfoque, se estimaron los NT medios de una serie de tiempo de capturas y descartes anuales por especie desde 1993 hasta 2010 para tres modalidades de pesca cerquera y la pesquería cañera en el OPO. Se calcularon las estimaciones mediante la aplicación de los NT del modelo de ecosistema del OPO (Sección 7), ponderados por los datos de captura por pesquería y año correspondientes a todos los grupos del modelo de las bases de datos de la CIAT de atún, captura incidental, y descartes. Se determinaron los NT del modelo ecosistémico mediante estimaciones de la dieta media de todos los grupos de especies. Los NT medios de las capturas sumadas de todas las pesquerías de cerco y de caña fueron bastante constantes de año a año, con menos de un 0.1 NT de variación (Figura J-2: promedio PS-LP). Una leve tendencia decreciente de los lances no asociados, equivalente a 0,4 TL durante el período de 18 años, resultó de las proporciones crecientes de barrilete y las proporciones decrecientes de aleta amarilla y patudo en la captura, no de capturas crecientes de especies de bajo nivel trófico. Por lo tanto, no es considerada una disminución ecológicamente perjudicial porque fue causada por proporciones crecientes de barrilete en la captura a lo largo del tiempo. En general, los NT de los lances no asociados y la pesquería de caña fueron inferiores al promedio, y aquéllos de los lances sobre delfines superiores al promedio en la mayoría de los años (Figura J-2). Los NT de los lances sobre objetos flotantes variaron más que los de los otros tipos de lance y las otras pesquerías, debido principalmente a la variabilidad interanual en las cantidades del patudo y barrilete capturadas en esos lances. Los NT de los lances sobre objetos flotantes estuvieron positivamente relacionados con el porcentaje de la captura total formado por patudo grande y negativamente relacionado con el porcentaje de la captura formado por barrilete.

Se estimaron también por separado NT medios para la serie de tiempo de capturas retenidas y descartadas de la pesquería de cerco en cada año del período de 1993 a 2010 (Figura J-3). Las capturas descartadas fueron mucho menores que las capturas retenidas, y por lo tanto los patrones de los NT de las capturas totales (retenidas más descartadas) (Figura J-2) fueron determinados principalmente por los NT de las capturas retenidas (Figura J-3). Los NT de las capturas descartadas variaron más entre años que aquéllos de las capturas retenidas, debido a la diversidad de especies en las capturas incidentales. La disminución considerable de los NT medios de los descartes en los lances sobre delfines durante el período de 18 años (Figura J-3) se debió en gran parte a un aumento de las proporciones de peces de presa pequeños (melvas (*Auxis* spp.) y peces epipelágicos misceláneos) y rayas (Rajiformes, principalmente mantarrayas, Mobulidae) de niveles tróficos más bajos. En el caso de los lances no asociados, las marcadas disminuciones interanuales del NT durante 1997 se debieron a una mayor captura incidental de rayas (NT 3.68), que se alimentan de plancton y otros animales pequeños que ocupan NT bajos, una disminución de las capturas de tiburones grandes (NT 4.93), y un aumento de los peces presa (por ejemplo, Clupeiformes, Nomeidae, Tetraodontiformes, y *Auxis* spp.; NT 3,19-3,86) en la captura incidental. Aunque los peces presa formaron menos del 25% en los lances no asociados, redujeron sustancialmente los NT medios de los descartes en los lances no asociados, especialmente cuando las proporciones de descartes de atún aleta amarilla fueron bajas. En el caso de los lances sobre objetos flotantes, los descartes de patudo están relacionados con NT medios más altos.

## 7. EVALUACIÓN DE RIESGOS ECOLÓGICOS

La sustentabilidad ecológica a largo plazo es un requisito de la ordenación de la pesca basada en ecosistemas. La pesca afecta directamente las poblaciones de no sólo las especies objetivo, sino también las especies capturadas incidentalmente. Se ignora la vulnerabilidad a la sobrepesca de muchas de las poblaciones capturadas incidentalmente en las pesquerías atuneras del OPO, y los datos biológicos y de la pesca son severamente limitados en el caso de la mayoría de estas poblaciones. El personal de la CIAT está evaluando los métodos establecidos para determinar la vulnerabilidad de especies no objetivo y de datos escasos capturadas por la pesquería de cerco en el OPO. Una versión de un análisis de productividad y susceptibilidad (APS), usadas para evaluar otras pesquerías en años recientes, considera la vulnerabilidad de una población como una combinación de su productividad y su susceptibilidad a la pesca. La productividad de una población es la capacidad de la población de recuperarse si es mermada, y es una función de las características del ciclo vital de la especie. La susceptibilidad de una población es el grado al cual la pesca puede impactarla negativamente, es decir, la propensión de una especie de ser capturada por una pesquería y padecer mortalidad debido a la misma. Los índices de productividad y susceptibilidad de una población son determinados por derivar una puntuación de entre 1 (baja) y 3 (alta) relativa a un conjunto estandarizado de atributos para cada índice. Las puntuaciones de los atributos individuales son entonces promediadas para cada factor e ilustradas en una gráfica de dispersión x-y. Al puntuar los atributos, se devaluó la calidad de los datos asociados con de cada atributo, y se ponderaron los atributos por la puntuación de calidad de datos. Se consideró que las poblaciones con una puntuación de productividad (p) baja y una puntuación de susceptibilidad (s) alta corren un riesgo de ser mermadas, mientras que el riesgo es bajo para aquellas con una puntuación de productividad alta y una puntuación de susceptibilidad baja. Se calcularon puntuaciones de vulnerabilidad (v) a partir de las puntuaciones de p y s como la distancia euclidiana entre el origen de la gráfica de dispersión x-y y el punto del dato:

$$v = \sqrt{(p-3)^2 + (s-1)^2}$$

A fin de examinar la utilidad de los índices de productividad y susceptibilidad para evaluar la vulnerabilidad a la sobrepesca de los peces, mamíferos, y tortugas capturados incidentalmente en el OPO, se realizó una evaluación preliminar de tres « pesquerías » de cerco en el OPO. El APS se enfocó en 33 especies (Tabla J-1) que formaron la mayoría de la biomasa extraída por los buques de cerco de capacidad de acarreo de más de 363 t durante 2005-2011. Se basaron nueve atributos de productividad y ocho de



susceptibilidad (Tablas J-2 y J-3, respectivamente) en una metodología<sup>2</sup> de APS establecida, y algunas fueron modificadas para una mayor consistencia con las pesquerías atuneras del OPO.

Se compiló información correspondiente a los atributos de productividad de cada especie a partir de una variedad de fuentes publicadas e inéditas de la literatura y de datos de la pesca en el OPO (es decir, no adoptadas de APS previos) para aproximar mejor la distribución de las características del ciclo vital observadas en las especies encontradas en el OPO. Se derivaron los umbrales de puntuación de los atributos de productividad (Tabla J-2) mediante la división de los datos compilados en percentiles de 1/3. Los criterios de puntuación de los atributos de susceptibilidad (Tabla J-3) fueron tomados de los APS<sup>2</sup> ejemplares y modificados en caso apropiado para un mejor ajuste a las pesquerías del OPO, y se promediaron las puntuaciones de cada índice. En la Figura J-7 se presentan gráficas de dispersión de las puntuaciones de productividad y susceptibilidad promediadas correspondientes a subconjuntos de las 33 especies capturadas por tres pesquerías de cerco (sobre delfines, atunes no asociados, y objetos flotantes), por grupo (ver la composición por especies de los grupos en la Tabla J-1). La escala del eje x en la Figura J-4 está invertida porque se considera que las especies/poblaciones con puntuaciones alta de productividad y baja de susceptibilidad (o sea, en el origen de las gráficas) son las menos vulnerables.

En general, algunos de los tiburones y la mantarraya gigante tuvieron las puntuaciones más altas en cuanto a vulnerabilidad general a la sobrepesca (ecuación). El tiburón marrajo dientuso, las cornudas coronada, gigante, y cruz, y los tiburones zorro ojón y zorro pelágico tuvieron puntuaciones de vulnerabilidad de más de 2,0 (o sea, los puntos al lado derecho del semicírculo entre susceptibilidad 3,0 y productividad 1,0 en la Figura J-4).

El personal de la CIAT seguirá trabajando durante 2014 para mejorar y refinar el análisis de productividad y susceptibilidad para el OPO.

## 8. MODELADO DE ECOSISTEMAS

Es evidente que los distintos componentes de un ecosistema interactúan. La ordenación ecosistémica de la pesca es facilitada por la elaboración de modelos ecosistémicos multiespecíficos que representan las interacciones ecológicas entre las especies o gremios. Nuestros conocimientos del complicado laberinto de conexiones en los ecosistemas del océano abierto están en su etapa temprana, y, por lo tanto, la mayor utilidad de los modelos de ecosistema actuales es como instrumentos descriptivos para explorar los efectos de una mezcla de hipótesis y conexiones establecidas entre los componentes del ecosistema. Los modelos de ecosistema necesitan mantener un equilibrio entre representaciones simplistas por un lado y una complejidad imposible de manejar por el otro.

El personal de la CIAT ha desarrollado un modelo del ecosistema pelágico en el OPO tropical (Boletín de la CIAT, [Vol. 22, No. 3](#)) para explorar cómo la pesca y la variación climática podrían afectar los animales en los niveles tróficos medianos y altos. El modelo tiene 38 componentes, entre ellos las principales especies explotadas (atunes, por ejemplo), grupos funcionales (tiburones y peces voladores, por ejemplo), y especies sensibles (tortugas marinas, por ejemplo). Algunos grupos taxonómicos están subdivididos en categorías (marlines grandes y pequeños, por ejemplo). La resolución taxonómica del modelo es más fina en los niveles tróficos superiores, pero la mayor parte de la biomasa del sistema está en los niveles tróficos medianos y bajos. Se estimaron las descargas y descartes para cinco “artes” de pesca: caña, palangre, y tres tipos de lances cerqueros: sobre atunes asociados con delfines, con objetos flotantes, y no asociados. El modelo está enfocado en las regiones pelágicas; no describe adecuadamente los ecosistemas locales costeros.

La mayor parte de la información que describe las interacciones interespecíficas en el modelo provino de un proyecto conjunto CIAT-NMFS, el que incluyó estudios de los hábitos alimenticios de atunes aleta

---

<sup>2</sup> Patrick, W.S., P. Spencer, J. Link, J. Cope, J. Field, D. Kobayashi, P. Lawson, T. Gedamke, E. Cortés, O. Ormseth, K. Bigelow, y W. Overholtz. 2010. Using productivity and susceptibility indices to assess the vulnerability of United States fish stocks to overfishing. *Fish. Bull. U.S.* 108: 305-322



amarilla, barrilete, y patudo, delfines, tiburones pelágicos, peces picudos, dorados, petos, salmones, y otros. El objetivo del proyecto fue contribuir a los conocimientos de la asociación atún-delfín, y se adoptó un diseño de muestreo a nivel de comunidad.

Se usó el modelo de ecosistema para evaluar los posibles efectos de variabilidad en los procesos forzados desde abajo por el medio ambiente sobre los niveles tróficos medianos y altos del ecosistema pelágico. Se incorporaron en el modelo series de tiempo predeterminadas de biomasa de productores para aproximar los cambios en la producción primaria documentados durante eventos de El Niño y La Niña, y se simuló la dinámica de los demás componentes del ecosistema. Se usó el modelo también para evaluar las contribuciones relativas de la pesca y el medio ambiente en la formación de la estructura del ecosistema en el OPO pelágico tropical. Se hizo esto usando el modelo para predecir cuáles componentes del ecosistema podrían ser susceptibles a efectos de la pesca de arriba hacia abajo, dada la importancia aparente de la variabilidad ambiental en la estructuración del ecosistema. En general, los animales con tasas de cambio relativamente bajas fueron afectados más por la pesca que por el medio ambiente, y aquéllos con tasas relativamente altas más por el medio ambiente que por la pesca.

Se cree generalmente que la estructura de los ecosistemas marinos es controlada por uno de dos mecanismos: control « abajo-arriba » (impulsado por recursos), en el cual la dinámica de los productores primarios (por ejemplo, fitoplancton) controla la producción y biomasa en los niveles tróficos superiores, o control « arriba-abajo » (impulsado por consumidores), en los que la depredación por depredadores de alto nivel trófico controla la abundancia y composición de las presas en los niveles tróficos inferiores. En años relativamente recientes se ha reconocido también el control de « cintura de avispa ». Esto se refiere a una combinación de forzamiento abajo-arriba y arriba-abajo por un pequeño número de especies abundantes, altamente productivas, y de vida corta, en niveles tróficos intermedios (por ejemplo, sardinas y anchoas) que forman una « cintura » estrecha que regula el flujo de energía en el sistema. Estas especies ejercen un control depredador arriba-abajo sobre los flujos de energía del zooplancton, pero también un control abajo-arriba porque proporcionan energía para los depredadores de alto nivel trófico. Se ha supuesto que el control de « cintura de avispa » ocurre principalmente en sistemas costeros altamente productivos pero con pocas especies (por ejemplo, regiones de afloramiento), que pueden ser altamente inestables y donde pueden ocurrir cambios de régimen natural rápidos en períodos breves. Se usó el modelo de ecosistema del OPO tropical en conjunto con un modelo de una región frente al litoral este de Australia donde se capturan atunes y peces picudos para examinar la posible dinámica de forzamiento de estos sistemas. Estos dos ecosistemas pelágicos, grandes y ricos en especies, también muestran una estructura parecida a la « cintura de avispa », en el sentido que los cefalópodos y peces en niveles tróficos intermedios, de vida corta y crecimiento rápido, forman la enorme mayoría de la biomasa. Se observaron los efectos forzantes más importantes al modificar las biomásas de los peces epipelágicos y mesopelágicos de nivel trófico mediano en los modelos, lo cual causó cascadas tróficas dramáticas tanto hacia arriba como hacia abajo en el sistema. Estos ecosistemas pelágicos tropicales parecen poseer una estructura compleja en la cual varios grupos de cintura y rutas tróficas alternativas de productores primarios a depredadores ápice pueden causar efectos impredecibles cuando se modifican las biomásas de grupos funcionales particulares. Estos modelos destacan los posibles mecanismos de estructuración en los sistemas pelágicos, que tienen implicaciones para las pesquerías que explotan estos grupos (por ejemplo, la pesca del calamar), así como para las pesquerías de depredadores ápice, como los atunes y peces picudos, que se alimentan de las especies de « cintura de avispa ».

## **9. ACCIONES DE LA CIAT Y EL APICD RELATIVAS A CONSIDERACIONES DE ECOSISTEMA**

Tanto la Convención de la CIAT como el APICD tienen objetivos que versan sobre la incorporación de consideraciones de ecosistema en la ordenación de las pesquerías atuneras en el OPO. Acciones tomadas en el pasado incluyen:

## 9.1. Delfines

- a. Desde hace muchos años se evalúa el impacto de la pesquería sobre las poblaciones de delfines, y los programas para reducir o eliminar ese impacto han tenido un éxito considerable.
- b. Se ha limitado la mortalidad incidental de todas las poblaciones de delfines a niveles insignificantes con respecto al tamaño de las poblaciones.

## 9.2. Tortugas marinas

- a. Se ha compilado una base de datos sobre todos los avistamientos, capturas, y mortalidades de tortugas marinas reportadas por observadores.
- b. En junio de 2003, la CIAT adoptó una *Recomendación sobre tortugas marinas*, en la que se contempla “el desarrollo de un programa de tres años que podría incluir la reducción de capturas incidentales de tortugas marinas, investigaciones biológicas de tortugas marinas, perfeccionamiento de artes de pesca, educación de la industria y otras técnicas para mejorar la conservación de tortugas marinas.” En enero de 2004, el Grupo de Trabajo sobre Captura Incidental propuso un programa detallado que incluye todos estos elementos e insta a todas las naciones con buques que pescan atunes en el OPO a que provean a la CIAT información sobre interacciones de las pesquerías con tortugas marinas en el OPO, incluyendo capturas tanto incidentales como directas, y otros impactos sobre las poblaciones de tortugas marinas. En junio de 2004, la CIAT adoptó la [Resolución C-04-07](#) sobre un programa de tres años para mitigar el impacto de la pesca atunera sobre las tortugas marinas; incluye disposiciones sobre la toma de datos, medidas de mitigación, educación de la industria, fomento de capacidad, e informes.
- c. La [Resolución C-04-05](#), adoptada por la CIAT en junio de 2004, contiene disposiciones relativas a la liberación y tratamiento de tortugas marinas capturadas en redes de cerco. Prohíbe también a los buques desechar bolsas y otra basura plástica en el mar, y encarga al Director estudiar y formular recomendaciones acerca del diseño de plantados, particularmente el uso de malla de red sujeta bajo el agua a los mismos.
- d. La [Resolución C-07-03](#), adoptada por la CIAT en junio de 2007, contiene disposiciones acerca de la instrumentación de programas de observadores en pesquerías bajo el amparo de la Comisión que podrían ejercer un efecto sobre las tortugas marinas y actualmente no son acatadas. La resolución exige que los pescadores fomenten la recuperación y reanimación de tortugas marinas de caparazón duro comatosas o inactivas antes de devolverlas al agua. Se dirige a las CPC con buques de cerco o palangre que pesquen especies abarcadas por la Convención de la CIAT en el OPO evitar a evitar encuentros con las tortugas marinas, reducir las mortalidades mediante el uso de una variedad de técnicas, y realizar investigaciones sobre la modificación de los diseños de los plantados y las artes de palangre y las prácticas de pesca.
- e. En respuesta a una solicitud de la Subsecretaría de Recursos Pesqueros del Ecuador, un programa fue establecido por World Wildlife Fund, la CIAT, y el gobierno de Estados Unidos, para mitigar la captura incidental y reducir la mortalidad de tortugas marinas causadas por la pesca con palangre. Un elemento clave de este programa es la comparación de las tasas de captura de atunes, peces picudos, tiburones, y dorado capturados con anzuelos J con las tasas de captura con anzuelos circulares. Los anzuelos circulares no enganchan tantas tortugas como los anzuelos J, usados tradicionalmente en la pesca palangrera, y la probabilidad de herir gravemente a las tortugas que muerden los anzuelos circulares es menor porque son más anchos y suelen engancharse en la mandíbula inferior, en lugar de internarse en el esófago y otras áreas, evento más peligroso y más común con los anzuelos J. Se difundieron además a las flotas palangreras de la región procedimientos y herramientas para liberar tortugas marinas enganchadas y enmalladas.

Al fin de 2008, el programa de intercambio de anzuelos y de observadores, que comenzó en Ecuador en 2003, fue activo en Colombia, Costa Rica, Ecuador, El Salvador, Guatemala, México, Nicaragua,

Panamá, y Perú, y está en desarrollo en Chile, con talleres en muchos puertos. El programa en Ecuador se está realizando en conjunto con el gobierno y la Overseas Fishery Cooperation Foundation de Japón, mientras que en los otros países es financiado por agencias de EE.UU. Los resultados iniciales señalan que, en las pesquerías dirigidas hacia los atunes, peces picudos y tiburones, ocurrió una reducción importante en las tasas de enganche de las tortugas marinas con los anzuelos circulares, y que menos anzuelos se alojaron en el esófago u otras áreas perjudiciales para las tortugas. Las tasas de captura de las especies objetivo son, en general, similares a aquéllas de los anzuelos J. Se realizó también un experimento en la pesquería de dorado con anzuelos circulares más pequeños; las tasas de enganche de tortugas disminuyeron, pero menos que en las pesquerías de atunes, peces picudos y tiburones. Además, miembros del personal de la CIAT y otros dirigieron talleres e hicieron presentaciones en todos los países que participan en el programa.

### 9.3. Aves marinas

- a. La Recomendación [C-10-02](#), adoptada por la CIAT en octubre de 2010, reafirmó la importancia que los miembros de la CIAT y los no miembros cooperantes apliquen, en caso apropiado, el *Plan de Acción Internacional para reducir las capturas incidentales de aves marinas en la pesca con palangre* de la FAO (PAI – Aves marinas). Los gobiernos detallados en la recomendación acordaron notificar a la CIAT de su instrumentación del PAI-Aves Marinas, incluyendo, según proceda, la situación de su Plan de Acción Nacional para reducir la captura incidental de las aves marinas en las pesquerías de palangre. Se acordó además que los gobiernos exigirían de sus buques palangreros que pescan Especies gestionadas por la CIAT en zonas específicas (detalladas en el Anexo 1 de la recomendación) usar al menos dos de un conjunto de ocho medidas de mitigación determinadas. Además, se alentó a los miembros y no miembros cooperantes de la CIAT a establecer programas nacionales para asignar observadores a buques palangreros de su pabellón o que pescan en sus aguas, y adoptar medidas dirigidas a asegurar que las aves marinas capturadas vivas durante las faenas de pesca con palangre sean liberadas vivas y en las mejores condiciones posibles.
- b. La resolución [C-11-02](#), adoptada por la CIAT en julio de 2011, reafirmó la importancia de aplicar el PAI-Aves marinas (ver 9.3.a), y dispone que los Miembros y No miembros cooperantes (CPC) requerirán de sus buques palangreros de más de 20 metros de eslora total y que pesquen especies abarcadas por la CIAT en el OPO usar al menos dos de las medidas de mitigación detalladas, y establece estándares técnicos mínimos para dichas medidas. Alienta a las CPC a emprender, conjunta e individualmente, investigaciones para desarrollar y refinar los métodos para mitigar la captura incidental de aves marinas, y remitirán a la CIAT cualquier información derivada de estos esfuerzos. Además, alienta a las CPC a establecer programas nacionales para la asignación de observadores a bordo de los buques de palangre que enarbolan su pabellón o que pesquen en sus aguas, con el propósito de, entre otros, obtener información sobre las interacciones de las aves marinas con las pesquerías de palangre.

### 9.4. Otras especies

- a. En junio de 2000, la CIAT adoptó una resolución sobre la liberación de tiburones, rayas, peces picudos, dorados, petos, y otras especies no objetivo.
- b. La [Resolución C-04-05](#), adoptada por la CIAT en junio de 2006, encarga al Director buscar fondos para la reducción de la mortalidad incidental de atunes juveniles, para desarrollar técnicas y/o equipo para facilitar la liberación de peces picudos, tiburones y rayas de la cubierta o de la red, y para realizar experimentos para estimar las tasas de supervivencia de peces picudos, tiburones y rayas liberados.
- c. La [Resolución C-11-10](#), adoptada por la CIAT en julio de 2011, prohíbe la retención a bordo, transbordo, descarga, almacenamiento, venta, u ofrecimiento de venta del cadáver de tiburones oceánicos punta blanca, en parte o entero, en las pesquerías abarcadas por la Convención de Antigua, y requiere que se liberen con prontitud ilesos, en la medida de lo posible, tiburones punta blanca cuando sean aproximados al costado del buque.

### 9.5. Dispositivos agregadores de peces (plantados)

- a. La Resolución [C-13-04](#), adoptada por la CIAT en junio de 2013, requiere que todos los buques cerqueros que pesquen sobre plantados reúnan y notifiquen información sobre los mismos, incluyendo un inventario de los plantados presentes en el buque, y que especifiquen, para cada plantado, su identificación, tipo, y características. Para cada actividad relacionada con un plantado, se debe reportar la posición, fecha, hora, identificación del plantado, y tipo de plantado. El personal de la CIAT analizará los datos obtenidos, a fin de identificar cualquier elemento adicional necesario para evaluar los efectos del uso de plantados sobre el ecosistema, y presentará recomendaciones iniciales para la ordenación de los plantados en el OPO. La Comisión considerará la adopción de medidas de ordenación basadas en estas recomendaciones, incluyendo un plan regional de ordenación de plantados. Se requiere además que los buques de cerco identifiquen todo plantado sembrado o modificado, de conformidad con un sistema de identificación elaborado por el Director. A fin de reducir el enmallamiento de tiburones, tortugas marinas, o cualquier otra especie, se especifican principios para el diseño y uso de plantados. Se prohíbe lanzar una red de cerco sobre atunes asociados con un tiburón ballena vivo, si se observa el animal antes del lance.

### 9.6. Todas especies

- a. Se está recabando datos sobre las capturas incidentales por buques cerqueros grandes, y se insta a los gobiernos a proveer información sobre las capturas incidentales de otros buques.
- b. Se han recabado datos sobre la distribución espacial de las capturas incidentales y las proporciones de captura incidental a captura para análisis de opciones de políticas de reducción de capturas incidentales.
- c. Se ha recabado información para evaluar medidas para reducir las capturas incidentales, tales como vedas, límites de esfuerzo, etc.
- d. Se han realizado evaluaciones de preferencias de hábitat y el efecto de cambios ambientales.
- e. Se han adoptado requisitos para las CPC para asegurar que, a partir del 1 de enero de 2013, un mínimo de 5% del esfuerzo de pesca realizado por sus buques palangreros de más de 20 metros de eslora total lleve un observador científico.

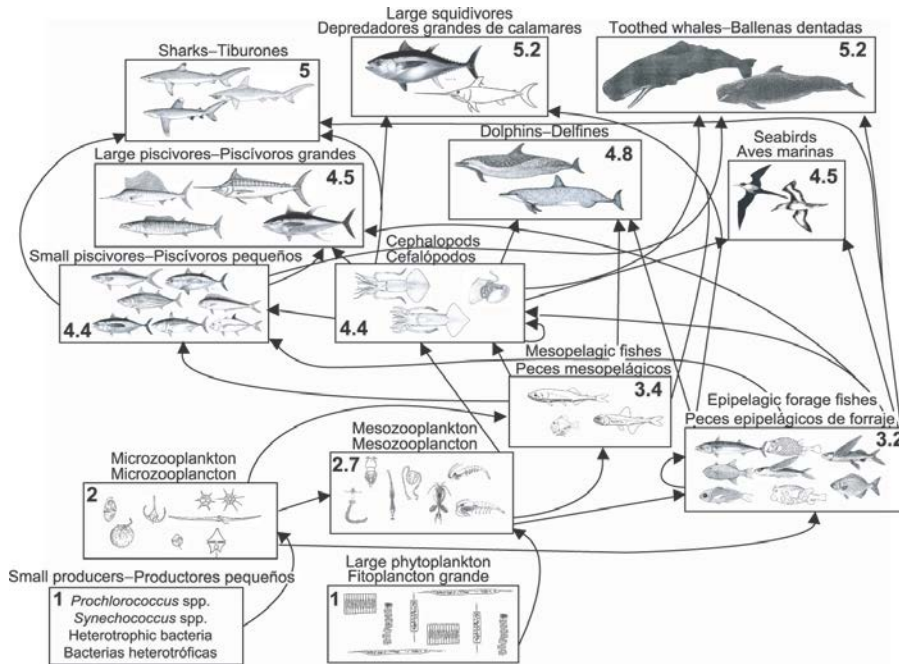
## 10. ACONTECIMIENTOS FUTUROS

Es poco probable, al menos en el futuro cercano, que se disponga de evaluaciones de las poblaciones de la mayoría de las especies de captura incidental. Es posible que en lugar de evaluaciones formales se puedan desarrollar índices para evaluar tendencias en la condición de estas especies. La experiencia del personal de la CIAT con los delfines sugiere que la tarea no es trivial si se desea una precisión relativamente alta.

Han sido propuestas varias medidas para estudiar cambios en las características del ecosistema, entre ellas estudios del nivel trófico medio, espectros de tamaño, dominancia, diversidad, y otros, para describir el ecosistema de forma agregada.

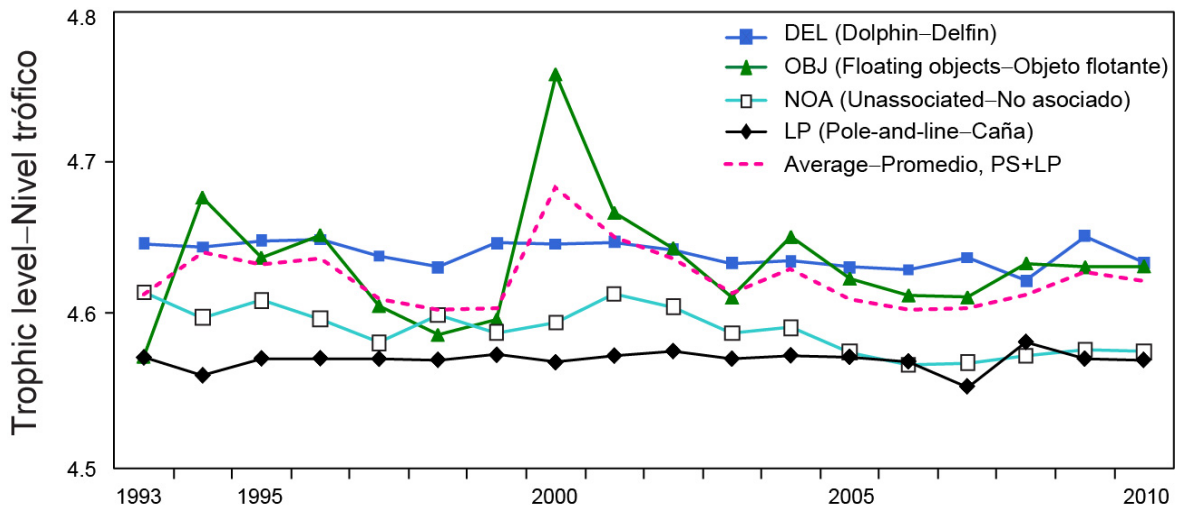
La distribución de las pesquerías de atunes y peces picudos en el OPO es tal que incluye probablemente varias regiones con características ecológicas diferentes. Es posible que, dentro de éstas, masas de agua, características oceanográficas o topográficas, influencias del continente, etcétera, generen heterogeneidad que afecte la distribución de las distintas especies y su abundancia relativa en las capturas. Sería ventajoso incrementar los conocimientos de estos estratos ecológicos para poder usarlos en nuestros análisis.

Es importante continuar los estudios de los ecosistemas en el OPO. La capacidad de resolver problemas relacionados con la pesca y el ecosistema crecerá con el número de variables de hábitat, grupos taxonómicos y niveles tróficos estudiados y con series de tiempo de datos más largas.



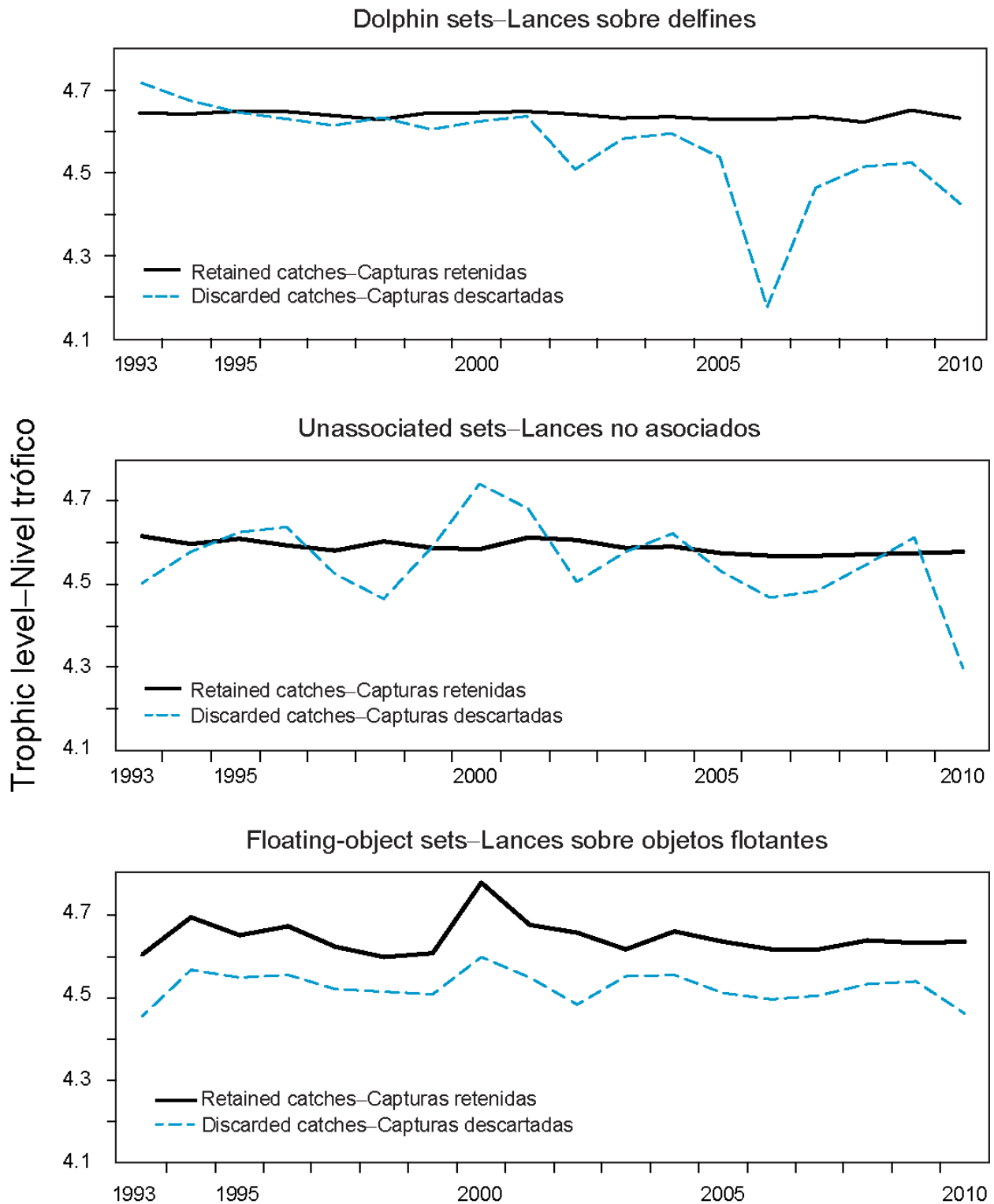
**FIGURE J-1.** Simplified food-web diagram of the pelagic ecosystem in the tropical EPO. The numbers inside the boxes indicate the approximate trophic level of each group.

**FIGURA J-1.** Diagrama simplificado de la red trófica del ecosistema pelágico en el OPO tropical. Los números en los recuadros indican el nivel trófico aproximado de cada grupo.



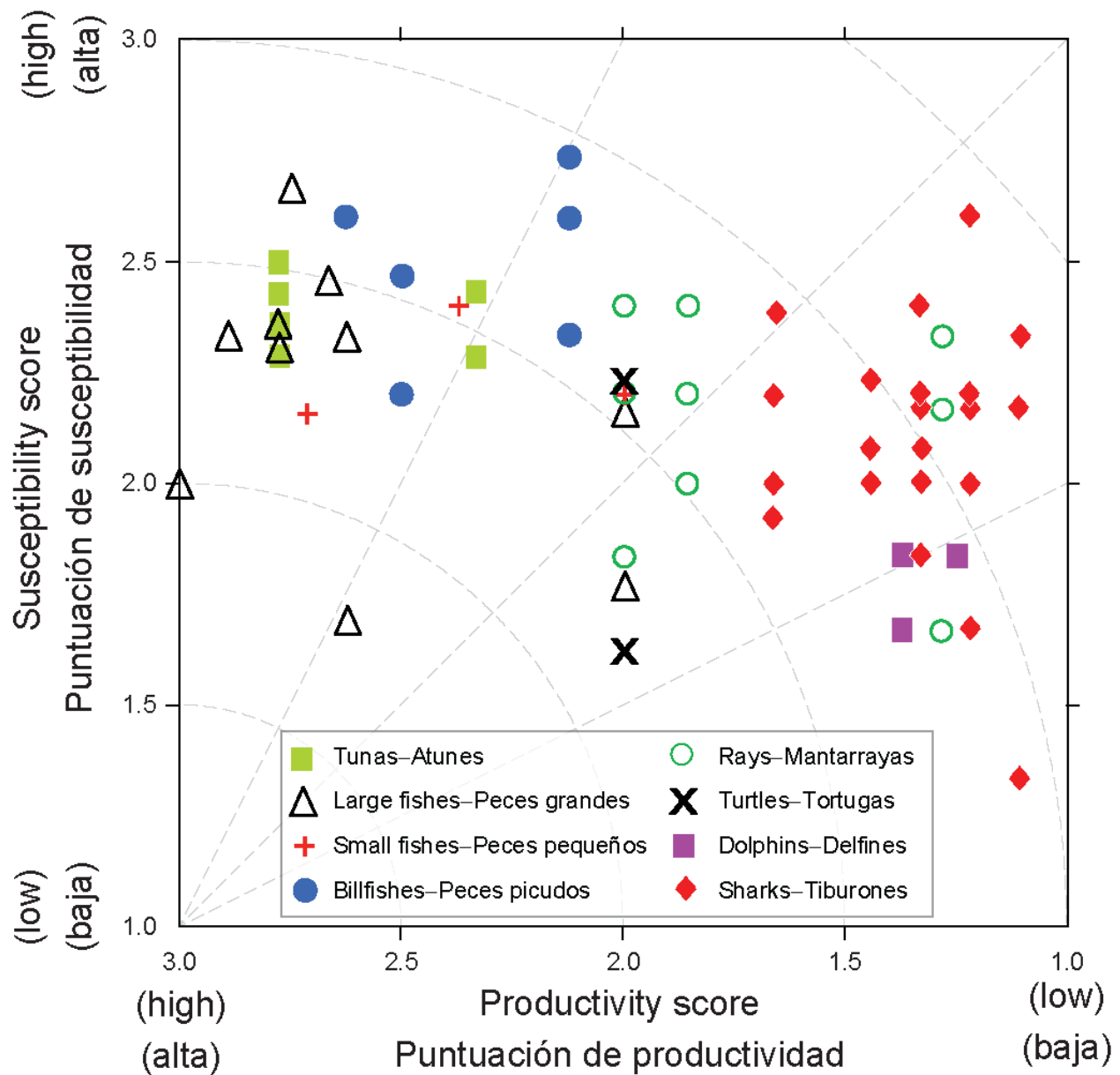
**FIGURE J-2.** Yearly mean trophic level estimates of the catches (retained and discarded) by the purse-seine and pole-and-line fisheries in the tropical EPO, 1993-2010.

**FIGURA J-2.** Estimaciones anuales del nivel trófico de las capturas (retenidas y descartadas) de las pesquerías cerquera y cañera en el OPO tropical, 1993-2010.



**FIGURE J-3.** Trophic level estimates of the retained catches and discarded catches by purse-seine fishing modes in the tropical EPO, 1993-2010.

**FIGURA J-3.** Estimaciones del nivel trófico de las capturas retenidas y descartadas por modalidad de pesca cerquera en el OPO tropical, 1993-2010.



**FIGURE J-4.** Productivity and susceptibility x-y plot for target and bycatch species caught by the purse-seine fishery of the EPO during 2005-2011. Group species composition is shown in Table J-1.

**FIGURA J-4.** Gráfica x-y de productividad y susceptibilidad de especies objetivo y de captura incidental capturadas por la pesquería de cerco del OPO durante 2005-2011. En la Tabla J-1 se presenta la composición por especies de los grupos.



**TABLA J-1.** Captura incidental anual por lance (en toneladas métricas) promediado durante 2005-2011 por buques cerqueros de más de 363 t de capacidad de acarreo, por tres métodos de lance. "n/a" indica las especies de atunes que fueron incluidas en el análisis, pero no se presentan valores porque los atunes no son captura incidental de estas pesquerías. Solamente las especies con un valor de captura (o n/a) fueron usados en el APS para el tipo de lance correspondiente.

Grupo	Especie		Captura incidental (t) por lance		
	Nombre común	Nombre científico	DEL	NOA	OBJ
Atunes	Atún aleta amarilla	<i>Thunnus albacares</i>	n/a	n/a	n/a
	Atún patudo	<i>Thunnus obesus</i>	--	n/a	n/a
	Atún barrilete	<i>Katsuwonus pelamis</i>	--	n/a	n/a
Peces picudos	Marlín negro	<i>Makaira indica</i>	1.0	1.1	10.7
	Marlín azul	<i>Makaira nigricans</i> <sup>2</sup>	1.1	1.8	23.3
	Marlín rayado	<i>Kajikia audax</i>	1.1	1.6	2.3
	Pez vela indopacífico	<i>Istiophorus platypterus</i>	2.3	1.4	--
Delfines	Delfín manchado	<i>Stenella attenuata</i>	2.2	--	--
	Delfín tornillo	<i>Stenella longirostris</i>	2.3	--	--
	Delfín común	<i>Delphinus delphis</i>	1.6	--	--
Peces grandes	Dorado	<i>Coryphaena hippurus</i>	--	3.2	169.6
	Dorado pompano	<i>Coryphaena equiselis</i>	--	--	10.8
	Peto	<i>Acanthocybium solandri</i>	--	--	59.3
	Salmón	<i>Elagatis bipinnulata</i>	--	--	9.5
	Jurel voráz	<i>Caranx sexfasciatus</i>	--	4.2	--
	Medregal rabo amarillo	<i>Seriola lalandi</i>	--	3.5	1.8
	Pez luna	<i>Mola mola</i>	--	5.0	1.4
Rayas		<i>Manta birostris</i>	2.6	2.9	0.5
		<i>Mobula japonica</i> <sup>4</sup>	1.3	2.7	0.3
		<i>Mobula thurstoni</i> <sup>4</sup>	0.3	1.4	0.1
Tiburones	Tiburón sedoso	<i>Carcharhinus falciformis</i> <sup>4</sup>	4.1	9.1	55.8
	Tiburón oceánico punta blanca	<i>Carcharhinus longimanus</i> <sup>2</sup>	<0.1	--	0.4
	Zorro ojón	<i>Alopias superciliosus</i> <sup>2</sup>	0.3	0.6	0.1
	Zorro pelágico	<i>Alopias pelagicus</i> <sup>2</sup>	0.3	0.6	0.2
	Zorro	<i>Alopias vulpinus</i> <sup>2</sup>	<0.1	0.2	<0.1
	Cornuda común	<i>Sphyrna lewini</i> <sup>3</sup>	0.1	0.7	2.3
	Cornuda gigante	<i>Sphyrna mokarran</i> <sup>3</sup>	<0.1	<0.1	0.2
	Cornuda cruz	<i>Sphyrna zygaena</i> <sup>2</sup>	0.1	0.3	4.5
	Marrajo dientuso	<i>Isurus oxyrinchus</i> <sup>2</sup>	<0.1	0.3	0.2
Peces pequeños	Pez ballesta oceánico	<i>Canthidermis maculatus</i>	--	--	7.7
	Chopa	<i>Sectator ocyurus</i>	--	--	2.0
	Lija trompa	<i>Aluterus scriptus</i> <sup>1</sup>	--	--	0.2
Tortugas	Tortuga golfina	<i>Lepidochelys olivacea</i> <sup>2</sup>	<0.1	<0.1	<0.1

<sup>1</sup> Incluido debido a su importancia numérica en la captura incidental ( $\geq 1$  individuo por lance)

<sup>2</sup> Estatus « vulnerable », Lista Roja de Especies Amenazadas de la IUCN

<sup>3</sup> Estatus « en peligro », Lista Roja de Especies Amenazadas de la IUCN

<sup>4</sup> Estatus « casi amenazado », Lista Roja de Especies Amenazadas de la IUCN



**TABLE J-2.** Productivity attributes and scoring thresholds used in the IATTC PSA.**TABLA J-2.** Atributos de productividad y umbrales de puntuación usados en el APS de la CIAT.

Productivity attribute Atributo de productividad	Ranking – Clasificación		
	Low – Bajo (1)	Moderate – Moderado (2)	High – Alto (3)
Intrinsic rate of population growth ( <i>r</i> ) Tasa intrínseca de crecimiento de la población ( <i>r</i> )	≤ 0.1	> 0.1, ≤ 1.3	>1.3
Maximum age (years) Edad máxima (años)	≥ 20	> 11, < 20	≤ 11
Maximum size (cm) Talla máxima (cm)	> 350	> 200, ≤ 350	≤ 200
von Bertalanffy growth coefficient ( <i>k</i> ) Coeficiente de crecimiento de von Bertalanffy ( <i>k</i> )	< 0.095	0.095 – 0.21	> 0.21
Natural mortality ( <i>M</i> ) Mortalidad natural ( <i>M</i> )	< 0.25	0.25 – 0.48	> 0.48
Fecundity (measured) Fecundidad (medida)	< 10	10 – 200,000	> 200,000
Breeding strategy Estrategia de reproducción	≥ 4	1 to-a 3	0
Age at maturity (years) Edad de madurez (años)	≥ 7.0	≥ 2.7, < 7.0	< 2.7
Mean trophic level Nivel trófico medio	> 5.1	4.5 – 5.1	< 4.5

**TABLA J-3.** Atributos de susceptibilidad y umbrales de puntuación usados en el APS de la CIAT.

Atributo de susceptibilidad	Clasificación		
	Baja (1)	Moderada (2)	Alta (3)
Estrategia de ordenación	Medidas de ordenación y responsabilidad proactiva en vigor	Poblaciones nombradas específicamente en resoluciones de conservación; estrechamente vigiladas	Sin medidas de ordenación; poblaciones estrechamente vigiladas
Índice traslapo zonal - concentración geográfica	Capturas incidentales máximas fuera de zonas con el mayor número de lances y población no concentrada (o común)	Capturas incidentales máximas fuera de zonas con el mayor número de lances y población concentrada (o poco común), O Capturas incidentales máximas en zonas con el mayor número de lances y población no concentrada (o común)	Capturas incidentales máximas fuera de zonas con el mayor número de lances y población concentrada (o poco común)
Traslapo vertical con el arte	< 25% de la población ocurre en las profundidades pescadas	Entre 25% y 50% de la población ocurre en las profundidades pescadas	> 50% de la población ocurre en las profundidades pescadas
Migraciones estacionales	Migraciones estacionales reducen el traslapo con la pesquería	Migraciones estacionales no afectan sustancialmente el traslapo con la pesquería	Migraciones estacionales incrementan el traslapo con la pesquería
Agrupación/agregación y otras reacciones comportamentales al arte	Reacciones comportamentales reducen la capturabilidad del arte	Reacciones comportamentales no afectan sustancialmente la capturabilidad del arte	Reacciones comportamentales incrementan la capturabilidad del arte
Supervivencia potencial después de la captura y liberación con las prácticas de pesca actuales	Probabilidad de supervivencia > 67%	33% < probabilidad de supervivencia ≤ 67%	Probabilidad de supervivencia < 33%
Deseabilidad/valor de la captura (porcentaje de retención)	Población no es altamente valorada o deseada por la pesquería (< 33% retención)	Población es moderadamente valorada o deseada por la pesquería (33-66% retención)	Población es altamente valorada o deseada por la pesquería (> 66% retención)
Tendencias de la captura	Captura por lance aumenta a lo largo del tiempo	Ninguna tendencia de la captura por lance a lo largo del tiempo	Captura por lance disminuye a lo largo del tiempo