

# COMISIÓN INTERAMERICANA DEL ATÚN TROPICAL

## 92ª REUNIÓN

Ciudad de México, México

24 al 28 de julio de 2017

### DOCUMENTO IATTC-92-06

## IMPLEMENTACIÓN DEL PROGRAMA REGIONAL DE OBSERVADORES DE LA CIAT PARA LOS TRANSBORDOS EN EL MAR

### 1. INTRODUCCION

El programa de observadores de la CIAT para dar seguimiento a los transbordos en el mar por buques cargueros en el Océano Pacífico oriental (OPO), establecido por la resolución [C-08-02](#) y ahora regido por la Resolución [C-12-07](#), comenzó en enero de 2009. El programa habrá operado por ocho años y medio en julio de 2017.

Con la aprobación de los Miembros participantes en el programa, en 2016 la Secretaría firmó un contrato de tres años con el consorcio *Marine Resources Assessment Group Ltd.* (MRAG) para la operación del programa hasta el fin de 2019.

### 2. IMPLEMENTACIÓN Y OPERACIÓN

#### 2.1. Cumplimiento

Como se ha informado anteriormente, en septiembre de 2015 desapareció el observador a bordo del buque carguero *Victoria 168*, de pabellón de Panamá, durante un transbordo de un buque pesquero de Vanuatu.

Conforme a su plan de acción en caso de emergencias ([Addendum 1](#)), MRAG notificó inmediatamente a la Guardia Costera de Estados Unidos, que se hizo cargo de la búsqueda del observador y de las investigaciones subsecuentes. La Secretaría informó a las autoridades correspondientes de Panamá y Vanuatu.

Durante la reunión de la CIAT en junio de 2016, en respuesta a la solicitud expresada por una delegación, Estados Unidos ofreció notificar los resultados de la investigación, notificación esta que sigue pendiente a la fecha de preparación del presente documento. Por su parte, en diciembre de 2016 las autoridades panameñas informaron a la Secretaría que habían concluido su propia investigación del caso y que se autorizaba al *Victoria 168* a reanudar operaciones. El armador se expresó dispuesto a cambiar a toda la tripulación.

En respuesta a una solicitud de la Comisión, el Consorcio MRAG ha provisto a los observadores de un aparato de alerta de emergencia a través del cual el observador puede enviar una señal inmediata a las oficinas de MRAG. Se añade el costo de la utilización de esos equipos al presupuesto de la operación del programa. Cabe notar que los informes de los observadores incluyen un apartado donde ellos pueden anotar situaciones de hostigamiento u otras situaciones inadecuadas en el desempeño de sus funciones, incluyendo las relacionadas con su salud. Esta información es reportada al Estado del pabellón para su atención.

Los siguientes casos serán presentados y analizados en el Comité de Revisión.

Posible incumplimiento	No. de casos	Resolución pertinente
Malas condiciones sanitarias	3	C-12-07, Anexo 3
Diferencias entre el pescado reportado por el buque y el observador	12	C-12-07. Anexo 3
Basura arrojada al mar	2	C-04-05
Combustible derramado al mar	2	C-04-05
Aletas de tiburón a bordo	3	C-05-03

Otro asunto mencionado por varios observadores en sus informes es que en muy pocos casos se realizan lossimulacros de emergencia que requiere el [Convenio Internacional para la seguridad de la vida humana en el mar](#) (Convenio SOLAS; Cap. III Parte B-1, regla 19, puntos 2.2 y 2.3). Esto es un tema de seguridad tanto de los observadores como de las tripulaciones y este requisito debería ser observado por los buques independientemente de si lo requieren las resoluciones de la CIAT.

## 2.2. Participación

La Secretaría mantiene en el portal de internet de la Comisión la [lista de buques cargueros](#) autorizados para recibir transbordos en el mar, la cual es actualizada constantemente con la información que suministran los participantes sobre adiciones de buques cargueros o modificación de los datos de los mismos. La lista actual incluye 64 buques.

La Resolución C-12-07 especifica que los buques pesqueros de palangre que realicen transbordos en el mar necesitan estar en la [lista de buques de palangre](#) autorizados para pescar en el Área de la Convención de la CIAT. La lista incluye buques palangreros de los cinco Miembros que participan plenamente en el programa de transbordo, más otros buques de Belice, Perú e Indonesia, que han realizado transbordos tan sólo excepcionalmente en el pasado. Igualmente incluye buques palangreros de Panamá, país que ahora participa regularmente en el programa.

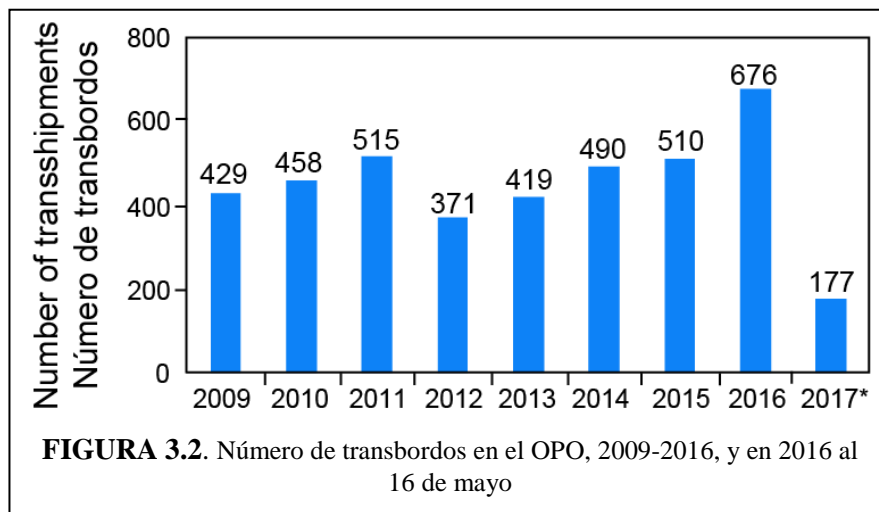
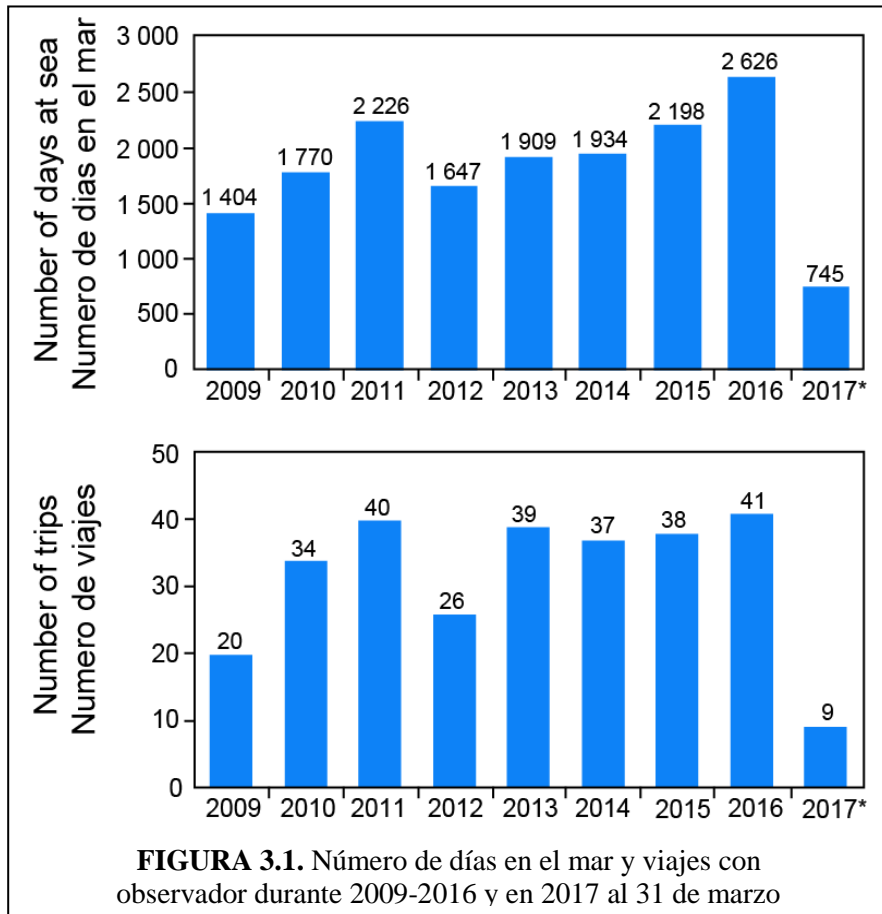
El párrafo 19 de la Resolución [C-12-07](#) dispone que: « Cada CPC informará anualmente al Director, antes del 15 de septiembre:

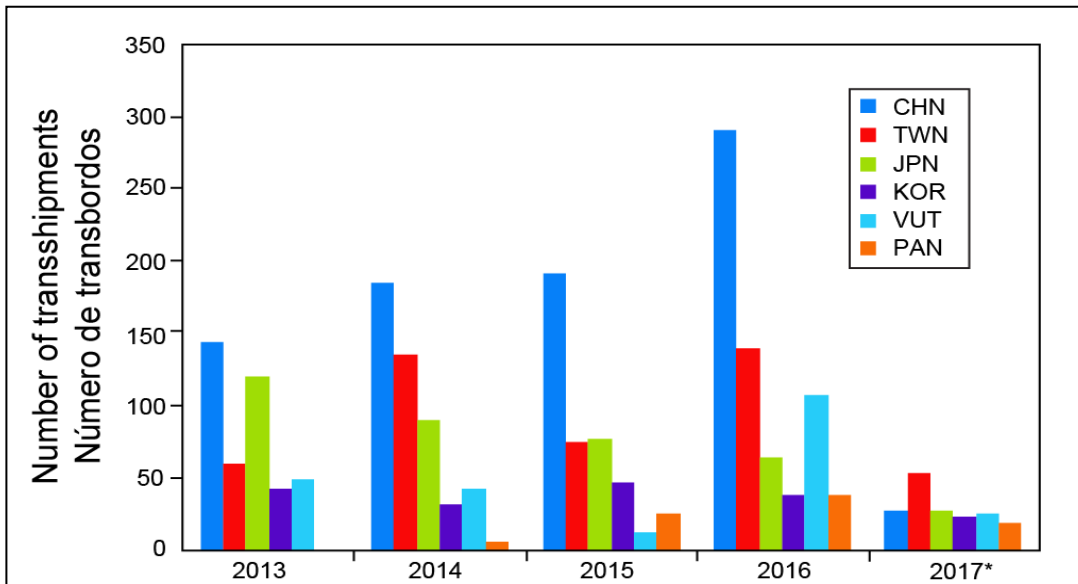
- a) *Las cantidades, por especie, transbordadas durante el año anterior;*
- b) *los nombres de sus buques en Lista de LSTLFV [buques atuneros palangreros grandes] de la CIAT que transbordaron durante el año anterior; y*
- c) *un informe completo que evalúe el contenido y las conclusiones de los informes de los observadores asignados a los buques cargueros que han recibido transbordos de sus LSTLFV ».*

La Secretaría recibió informes correspondientes a 2015 de China, Corea, Japón, Taipei Chino, y Vanuatu, pero no de Panamá. El 13 de abril de 2017, la Secretaría envió los informes de los observadores correspondientes a 2016 a cada Miembro participante en el programa, y se espera que entreguen sus informes de 2016 a la Secretaría antes del 15 de septiembre de 2017.

## 3. RESULTADOS HASTA LA FECHA

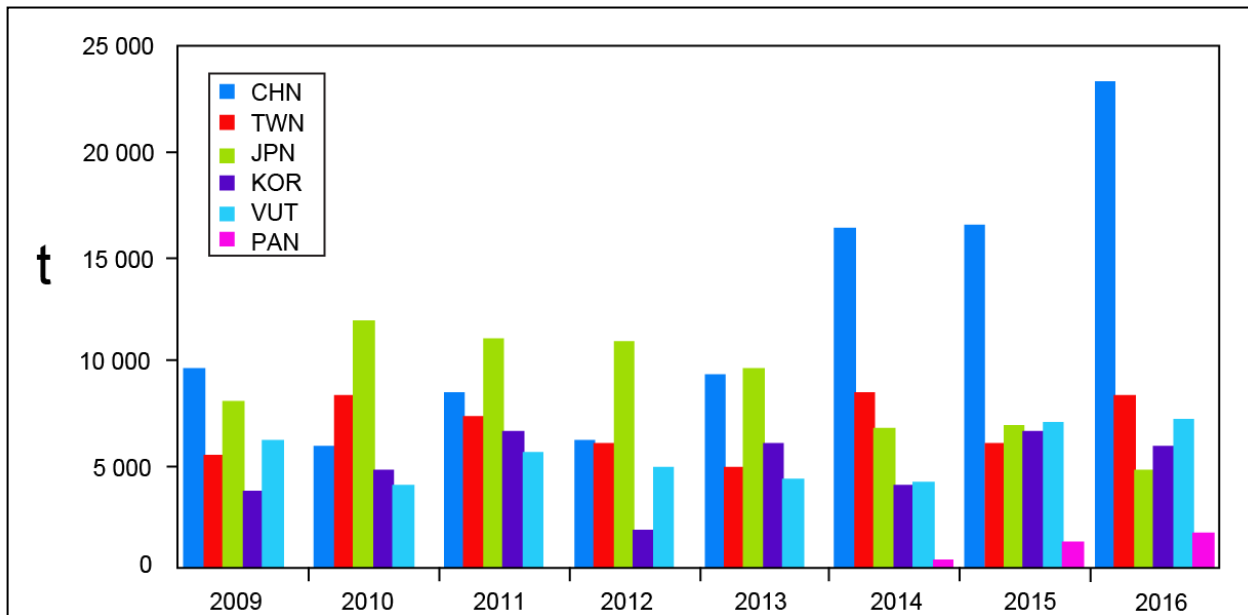
En la Figura 3.1 se ilustra el número de días en el mar de los observadores y el número de observadores solicitados durante 2009-2016, y en 2017 al 31 de marzo. En 2016 se atendieron todas las 41 solicitudes de observadores recibidas. El número de días en el mar fue 19.4% mayor en 2016 respecto a 2015 y de mantenerse la tendencia actual en 2017 (745 días al 31 de marzo), los costos del programa serán también mayores. En la Figura 3.2 se ilustra el número de transbordos realizados en el OPO durante 2009-2016, y en 2017 al 16 de mayo. En 2016 fue aproximadamente 32.5% mayor que en 2015. En la Figura 3.3 se ilustra el número de transbordos realizados en el OPO durante 2013-2016, y en 2017 hasta el 16 de mayo.





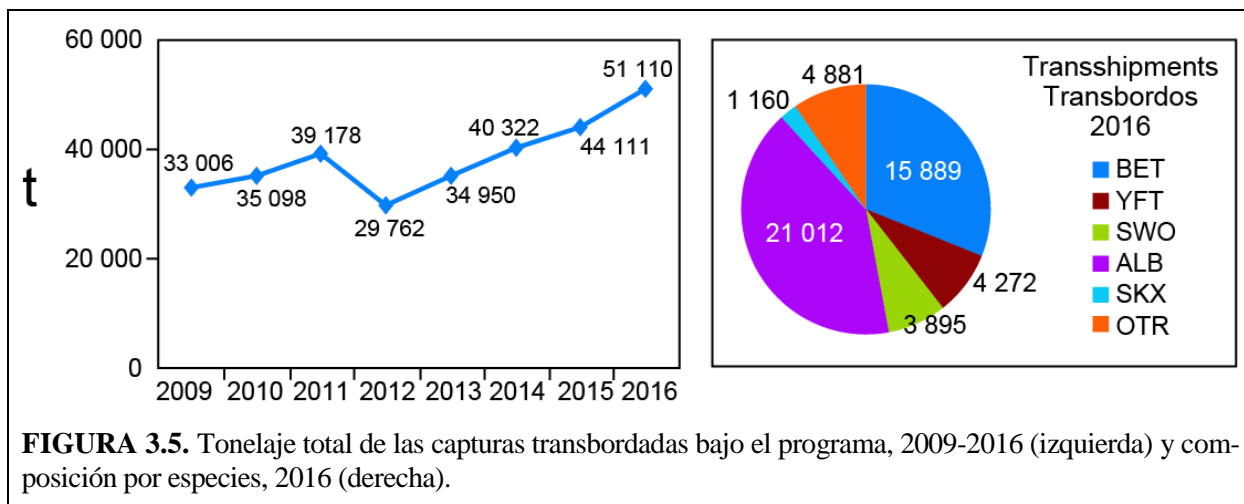
**FIGURA 3.3.** Número de transbordos en el OPO por bandera de los 6 participantes en el programa, 2013-2016, y en 2017 al 16 de mayo.

En la Figura 3.4 se detallan las capturas transbordadas en el mar durante 2009-2016, por bandera. En 2016 sobresalieron los transbordos realizados por buques de China. En el Anexo 1 se presentan los datos de 2009-2016 desglosados por especie y bandera del buque pesquero, y en el Anexo 2 se presenta una lista de los viajes de los buques cargueros y los puertos de embarque y desembarque de los observadores del programa en 2016.



**FIGURA 3.4** Capturas transbordadas en el OPO, por bandera del buque pesquero, 2009-2016

En la Figura 3.5 se grafican el tonelaje total de las capturas transbordadas bajo el programa durante 2009-2016, que aumentaron en 2015 con respecto a 2016 en aproximadamente 16%, así como la composición por especies de los transbordos en el OPO en 2016. Conforme a la resolución C-12-07, desde 2012 se clasifican por separado los tiburones transbordados (1,160 t en 2016).



Desde julio de 2013 los observadores clasifican el atún transbordado por su origen: Pacífico occidental (WPO), OPO, o zona de traslazo CIAT-WCPFC. Los datos de 2016 indican que aproximadamente el 62% del atún transbordado provino del OPO (incluyendo la zona de traslazo) (Tabla 3.1), y un 29 % del Pacífico occidental

Miembro	Zona de captura								Total t
	OPO		Zona de traslazo		WPO		Desconocida		
	t	%	t	%	t	%	t	%	
China	13,644	47.8	7,875	27.6	6,556	23	455	1.6	28,519
Corea	3,570	28.4	604	4.8	3,066	24.4	5,330	42.4	12,570
Japón	4,382	77.4	125	2.2	969	17.1	186	3.3	5,661
Panamá	1,687	100	-	-	1	0.1	-	-	1,687
Taipei	4,641	32.4	3,697	25.8	5,787	40.4	197	1.4	14,322
Chino	5,051	43.2	757	6.5	5,411	46.3	473	4	11,692
<b>Total</b>	<b>32,974</b>	<b>44.3</b>	<b>13,058</b>	<b>17.5</b>	<b>21,790</b>	<b>29.3</b>	<b>6,630</b>	<b>8.9</b>	<b>74,451</b>

**TABLA 3.1.** Origen del pescado transbordado en el Océano Pacífico en 2016, por bandera del buque pesquero, en toneladas.

En la tabla 3.2.se comparan los límites de captura de atún patudo establecidos para 2016 en la resolución [C-17-01](#) con las capturas realizadas en el OPO registradas en la base de datos del programa de transbordos. En el caso de China, es mayor el atún patudo capturado y transbordado en el OPO, pero debe tenerse en cuenta las tranferencias de límites de Japón a China.

(t)	C-17-01	Programa de transbordos
China	2,507	4,122
Corea	11,947	2,462
Japón	32,372	2,343
Taipei Chino	7,555	3,499

**TABLA 3.2.** Límites de captura de patudo en la Resolución C-17-01 y capturas en el OPO registradas por el programa de transbordos, 2016.

Finalmente, se ilustran las posiciones de los transbordos realizados entre el 1 de enero de 2014 y al 16 de mayo de 2017 en el Pacífico entero en el Anexo 3a, y en el OPO en el Anexo 3b.

**Anexo 1.** Pescado transbordado en el Océano Pacífico oriental, 2009-2016, por especie y bandera del buque pesquero, en toneladas métricas.

	Bandera	Atunes			Pez espada	Tiburón	Otros	Total
		Patudo	Aleta amarilla	Albacora				
<b>2009</b>	BLZ	-	-	-	-		-	
	CHN	6,392	1,281	433	978		502	9,586
	JPN	4,736	1,218	767	627		657	8,004
	KOR	2,460	324	79	323		553	3,739
	PHL	72	34	-	-		-	106
	TWN	2,564	586	1,655	320		363	5,487
	VUT	964	237	3,828	108		1,053	6,190
	<b>Total</b>	<b>17,186</b>	<b>3,679</b>	<b>6,762</b>	<b>2,356</b>		<b>3,128</b>	<b>33,112</b>
<b>2010</b>	BLZ	81	13	10	3		2	110
	CHN	3,674	748	429	583		470	5,902
	JPN	6,623	1,942	819	1,049		1,502	11,935
	KOR	2,957	459	102	372		891	4,781
	PER	80	15	3	7		3	108
	TWN	4,561	992	1,434	541		730	8,258
	VUT	1,321	259	1,963	131		330	4,005
	<b>Total</b>	<b>19,297</b>	<b>4,428</b>	<b>4,759</b>	<b>2,685</b>		<b>3,928</b>	<b>35,098</b>
<b>2011</b>	BLZ	90	9	76	19		17	212
	CHN	5,363	1,157	436	815		755	8,526
	JPN	5,198	1,111	1,819	1,247		1,622	10,997
	KOR	4,263	574	253	486		1,015	6,591
	TWN	2,246	413	3,269	271		1,123	7,323
	VUT	1,160	228	3,609	166		366	5,529
	<b>Total</b>	<b>18,319</b>	<b>3,492</b>	<b>9,463</b>	<b>3,004</b>		<b>4,899</b>	<b>39,178</b>
	<b>2012</b>	CHN	3,690	840	389	772		429
JPN		5,894	1,359	1,340	1,185		1,162	10,938
KOR		1,257	130	55	166		257	1,866
TWN		2,476	395	2,015	398		664	5,949
VUT		1,226	160	2,996	157		348	4,888
<b>Total</b>		<b>14,543</b>	<b>2,884</b>	<b>6,796</b>	<b>2,678</b>		<b>2,860</b>	<b>29,762</b>
<b>2013</b>	BLZ	246	40	20	52	16	30	404
	CHN	3,635	798	3,400	583	114	758	9,289
	IDN	102	16	2	16	0	2	138
	JPN	5,756	1,126	735	1,162	9	784	9,571
	KOR	3,947	519	199	487	294	579	6,026
	TWN	1,771	386	1,463	245	335	676	4,876
	VUT	763	160	2,853	161	34	316	4,285
	<b>Total</b>	<b>16,221</b>	<b>3,045</b>	<b>8,672</b>	<b>2,706</b>	<b>801</b>	<b>3,144</b>	<b>34,590</b>
<b>2014</b>	BLZ	38	1	1	5	0	0	45
	CHN	4,624	1,169	8,069	943	115	1,480	16,402
	IDN	18	7	3	1	6	28	62
	JPN	3,868	922	337	859	0	755	6,741
	KOR	2,585	481	118	287	170	391	4,032
	PAN	172	76	13	37	34	56	388
	TWN	2,975	645	3,238	560	258	782	8,458
	VUT	818	269	2,593	142	118	256	4,195
<b>Total:</b>	<b>15,098</b>	<b>3,569</b>	<b>14,373</b>	<b>2,833</b>	<b>701</b>	<b>3,748</b>	<b>40,322</b>	
<b>2015</b>	CHN	5,690	1,897	6,631	888	130	1,323	16,558
	JPN	4,201	766	367	829	0	761	6,925
	KOR	4,347	525	154	545	252	813	6,636
	PAN	522	116	447	17	56	163	1,321
	TWN	2,414	649	1,379	546	215	393	5,595

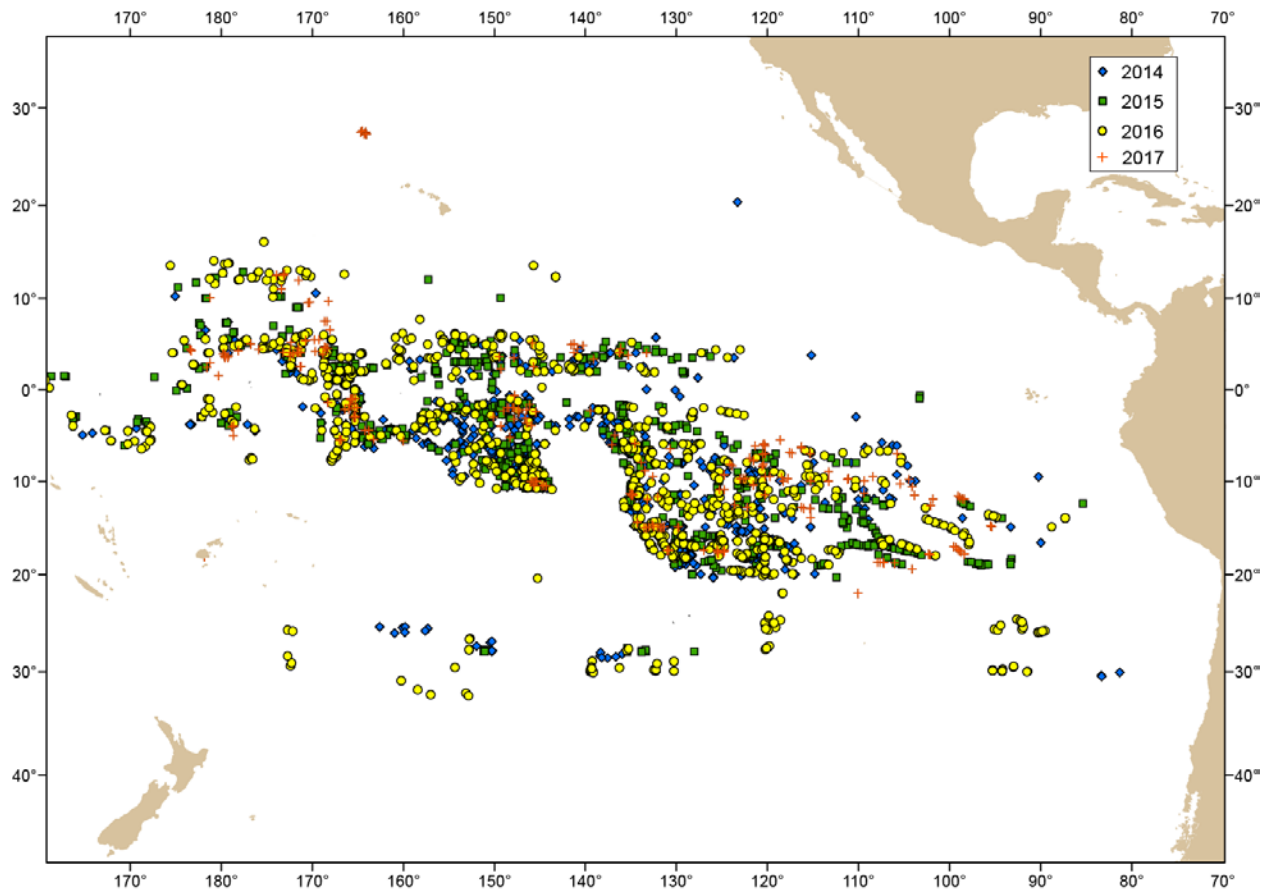
	Bandera	Atunes			Pez espada	Tiburón	Otros	Total
		Patudo	Aleta amarilla	Albacora				
	VUT	1,381	429	4,249	194	202	620	7,075
	<b>Total</b>	<b>18,553</b>	<b>4,383</b>	<b>13,228</b>	<b>3,020</b>	<b>855</b>	<b>4,073</b>	<b>44,111</b>
<b>2016</b>	CHN	4,572	1,898	14,064	1,169	157	1,559	23,419
	JPN	2,395	581	285	685	61	671	4,678
	KOR	3,661	672	246	524	0	711	5,815
	PAN	463	85	346	320	164	309	1,687
	TWN	2,983	679	2,315	844	445	1,118	8,385
	VUT	1,815	357	3,756	353	334	512	7,126
	<b>Total</b>	<b>15,889</b>	<b>4,272</b>	<b>21,012</b>	<b>3,895</b>	<b>1,160</b>	<b>4,881</b>	<b>51,110</b>



Anexo 2.

Viaje CIAT	Buque	Ban- dera	Zarpe			Arribo		
			Fecha	Puerto		Fecha	Puerto	
238	<i>Tenho Maru</i>	VUT	03-Jan	Suva	FJI	20-Mar	Jeju	KOR
239	<i>Talofa</i>	VUT	04-Feb	Kaohsiung	TWN	19-Apr	Pago Pago	ASM
240	<i>Hsiang Fu</i>	VUT	29-Jan	Busan	KOR	31-Mar	Papeete	PYF
241	<i>Shota Maru</i>	VUT	23-Feb	Papeete	PYF	25-Apr	Majuro	MHL
242	<i>Lung Yuin</i>	VUT	17-Mar	Kaohsiung	TWN	22-Apr	Majuro	MHL
243	<i>Taiho Maru</i>	VUT	19-Feb	Pago Pago	ASM	23-Apr	Majuro	MHL
244	<i>Harima 2</i>	PAN	19-Mar	Kaohsiung	TWN	30-Apr	Papeete	PYF
245	<i>SL Bogo</i>	KOR	31-Mar	Samoa	ASM	31-May	Busan	KOR
246	<i>Haru</i>	VUT	20-Apr	Papeete	PYF	31-May	Papeete	PYF
247	<i>Tenho Maru</i>	LIB	29-Apr	Kaohsiung	TWN	12-Jul	Kaohsiung	TWN
248	<i>Victoria 168</i>	PAN	07-May	Kaohsiung	TWN	11-Aug	Panamá	PAN
249	<i>Seiwa</i>	KOR	12-May	BusanKorea	KOR	07-Jul	Busan	KOR
250	<i>SL Bogo</i>	KOR	25-Jun	Papeete	PYF	07-Sep	Busan	KOR
251	<i>Pontos</i>	PAN	08-Jun	Kaohsiung	TWN	18-Oct	Kaohsiung	TWN
252	<i>Harima 2</i>	VUT	13-Jul	Panama	PAN	29-Sep	Kaohsiung	TWN
253	<i>Houta Maru</i>	VUT	20-Aug	Busan	KOR	16-Nov	Kaohsiung	TWN
254	<i>Taiho Maru</i>	LIB	07-May	Busan	KOR	30-Aug	Majuro	MHL
255	<i>Haru</i>	PAN	22-Jul	Kaohsiung	TWN	19-Aug	Papeete	PYF
256	<i>Seiwa</i>	KOR	22-Jul	Kaohsiung	TWN	20-Sep	Busan	KOR
257	<i>Lung Yuin</i>	VUT	09-Aug	Kaohsiung	TWN	08-Sep	Papeete	PYF
258	<i>Shin Ho Chun 102</i>	PAN	17-Aug	Majuro	MHL	23-Sep	Papeete	PYF
259	<i>Hsiang Fu</i>	VUT	04-Aug	Papeete	PYF	21-Oct	Kaohsiung	TWN
260	<i>Tuna Princess</i>	PAN	20-Aug	Busan	KOR	26-Oct	Kaohsiung	TWN
261	<i>Talofa</i>	VUT	30-Oct	Papeete	PYF	06-Dec	Papeete	PYF
262	<i>Tenho Maru</i>	LIB	05-Sep	Papeete	PYF	03-Nov	Kaohsiung	TWN
263	<i>Victoria 168</i>	PAN	14-Sep	Kaohsiung	TWN	10-Nov	Vacamonte	PAN
263	<i>Sheng Hong</i>	TWN	30-Sep	Kaohsiung	TWN	07-Dec	Kaohsiung	TWN
265	<i>Meita Maru</i>	LIB	02-Oct	Papeete	PYF	25-Nov	Busan	KOR
266	<i>SL Bogo</i>	KOR	18-Oct	Kaohsiung	TWN	30-Dec	Busan	KOR
267	<i>Taiho Maru</i>	LIB	22-Oct	Vacamonte	PAN	08-Jan	Kaohsiung	TWN
268	<i>Yun Run 3</i>	PAN	18-Oct	Kaohsiung	TWN	19-Nov	Papeete	PYF
269	<i>Pontos</i>	PAN	14-Nov	Busan	KOR	18-Jan-17	Suva	FJI
270	<i>Shin Ho Chun 102</i>	PAN	13-Dec	Busan	KOR	29-Dec	Papeete	PYF

Anexo 3a. Transbordos en el Océano Pacífico, 2014-2016, y 2017 al 16 de mayo.



**Anexo 3b.** Transbordos en el Océano Pacífico oriental, 2013-2016, y 2017 al 16 de mayo.

